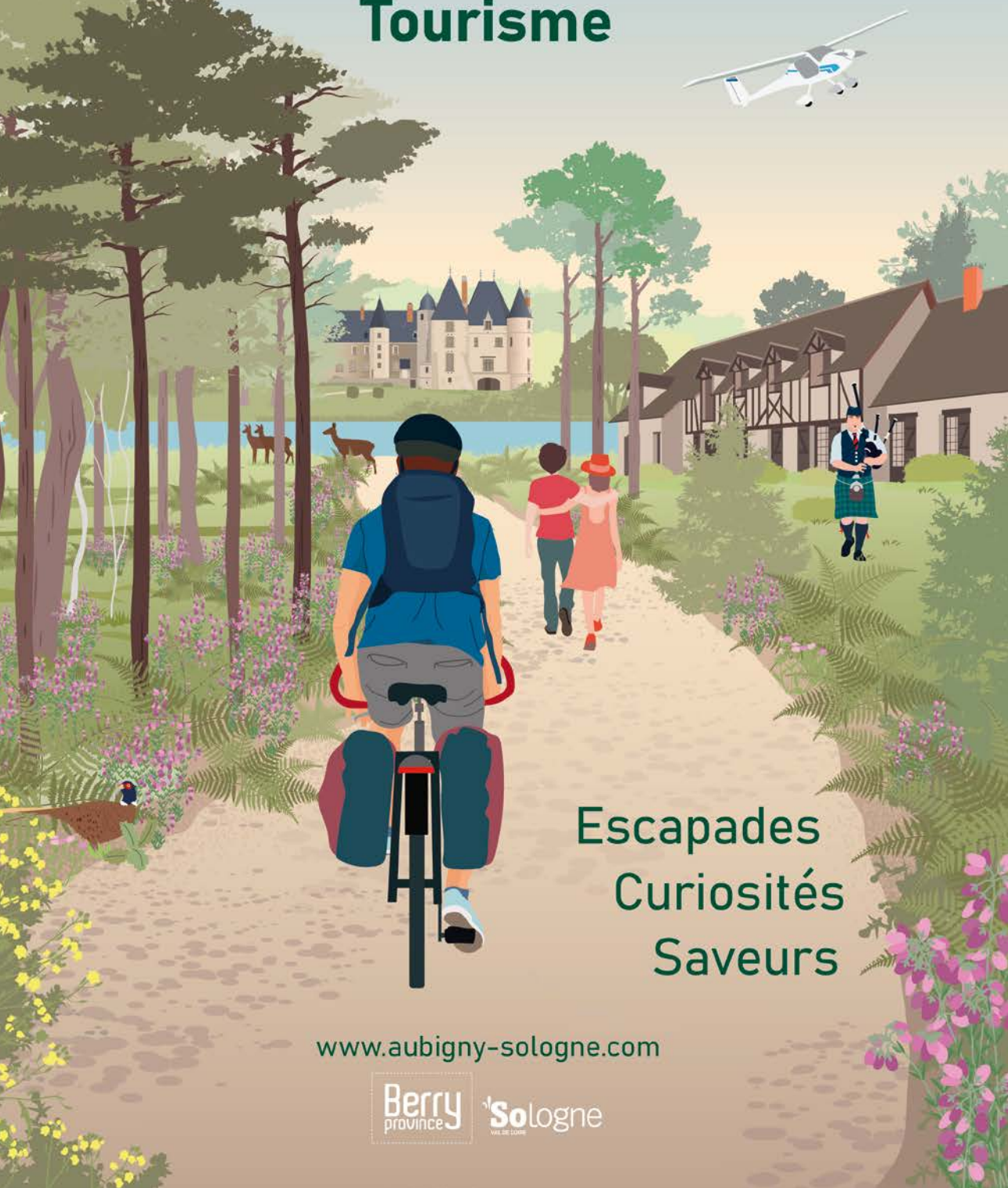


# SAULDRE & SOLOGNE

## Tourisme



Escapades  
Curiosités  
Saveurs

[www.aubigny-sologne.com](http://www.aubigny-sologne.com)

Berry  
province

So  
sologne  
VAL DE LOIRE





# Sommaire

- 4** Présentation de l'Office de tourisme
- 5** Présentation du territoire
- 6** Carte, Bienvenue en Sauldre et Sologne
- 7** Le Berry
- 8** La Sologne
- 9** Le Pays-Fort
- 10** Secrets de villages
- 16** Les figures locales
- 18** Visites de ville
- 20** Route Jacques Coeur / Pierres précieuses
- 24** Les édifices religieux
- 26** Musées, galeries d'art, escape game
- 32** Activités de plein air
- 34** Pêche
- 35** Chasse
- 36** Centres équestres
- 37** Lieux de baignade
- 38** Circuits de randonnées
- 40** Randonnées cyclo
- 42** Agenda / Evènements
- 46** Restaurants
- 50** Hébergements
- 58** Bibliothèques / Salle de spectacle/ Cinémas
- 59** Marchés
- 60** Plan d'Aubigny-sur-Nère
- 62** Plan d'Argent-sur-Sauldre
- 63** Plan de Nançay

Directeur de publication : Laurence Rénier  
Illustration So Chic So Graphic - [www.sochic-sographic.com](http://www.sochic-sographic.com)  
Création graphique : Bruno Renaudet - [br-graphiste.fr](http://br-graphiste.fr)  
Imprimeur : ICE Imprimerie Centre Etiquette





Office de Tourisme Sauldre et Sologne © C. Thuillier

## Présentation de l'Office de tourisme

Bénéficiant d'une localisation favorable du fait de la proximité de Paris et sa région, la Communauté de Communes Sauldre et Sologne s'est dotée d'un Office de Tourisme intercommunal afin d'assurer les missions d'accueil et d'informations des touristes, de promotion, d'animations, et de développement du territoire.

Depuis plusieurs années, l'Office de Tourisme Sauldre et Sologne a développé un niveau de qualité dans ses missions et prestations. Aujourd'hui classé en catégorie 2, il affiche une véritable ambition touristique pour le territoire, et a pour stratégie de renforcer son activité, afin de favoriser et dynamiser l'économie.

### Horaires

**Du 1er mai au 30 septembre :**  
 - Du lundi au samedi : 10h-19h  
 - Dimanche et jours fériés : 10h-13h puis 14h-17h  
**Du 1er octobre au 30 avril :**  
 - Le lundi 10h-13h puis 14h-17h  
 - Du mardi au vendredi : 10h-17h  
 - Samedi : 10h-13h



### Nous contacter

Office de tourisme Sauldre et Sologne,  
 1 rue de l'église,  
 18700, Aubigny-sur-Nère, 02 48 58 40 20  
 @ accueil.tourisme@sauldre-sologne.fr  
 www.aubigny-sologne.com  
 Berry Sologne Tourisme  
 Tourisme\_Sauldre\_et\_Sologne



© D. Darault - CRT Centre Val de Loire

## Présentation du territoire

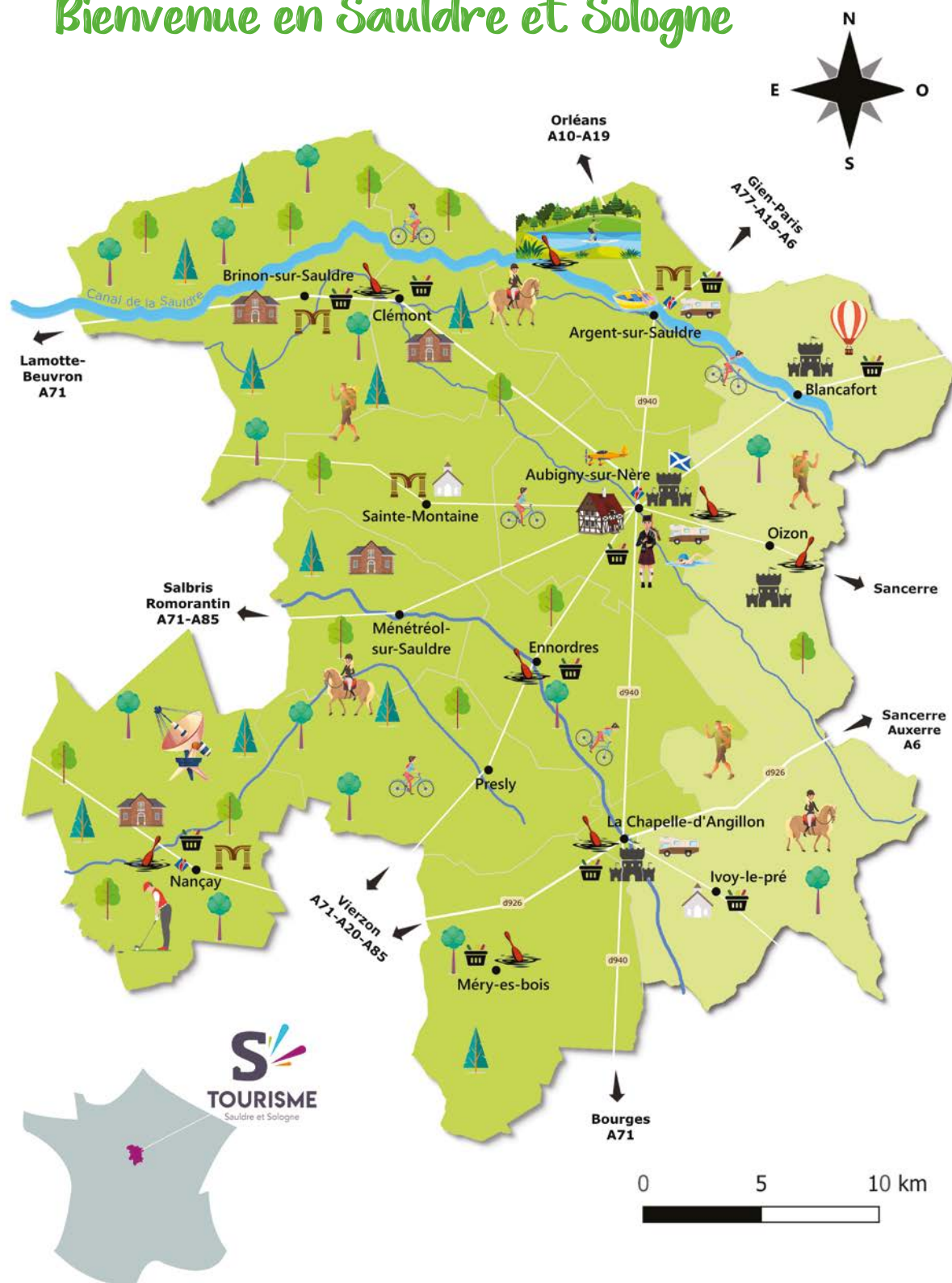
Située à 2h au sud de Paris, notre destination touristique représente un territoire situé sur la Sologne et le Berry. Elle bénéficie d'un environnement naturel et patrimonial préservé de grande qualité, contribuant ainsi à son rayonnement et son attractivité.

La Communauté de Communes Sauldre et Sologne, territoire de compétences de l'office de tourisme est composée de quatorze communes – Argent-sur-Sauldre, Aubigny-sur-Nère, Blancafort, Brinon-sur-Sauldre, Clémont, Ennordres, Ivoy-le-Pré, La Chapelle-d'Angillon, Ménétréol-sur-Sauldre, Méry-es-Bois, Nançay, Oizon, Presly et Sainte-Montaine.

*Une nature préservée à l'état pur, un patrimoine historique hors du commun... découvrez un territoire atypique aux multiples facettes.*



## Bienvenue en Saultre et Sologne



# Le Berry



*Humer l'air de la campagne dans les marais de Bourges,  
s'initier à l'art de la céramique dans le petit village potier  
de La Borne, arpenter les châteaux de la Route Jacques Cœur...  
Le Berry regorge de jolis coins de campagne à découvrir !*

Au centre de la France, le Berry se situe sur deux départements : le Cher et l'Indre. Ce territoire débord de lieux emblématiques, riches d'un passé historique et culturel. Bourges, capitale du Berry fut même un temps la capitale de la France sous Charles VII.

Dans cette ancienne province, on y croise de beaux châteaux de style gothique flamboyant marqués par la Renaissance italienne, la cathédrale Saint-Etienne de Bourges inscrite au Patrimoine Mondial de l'Unesco, des églises romanes et des villages pittoresques dont les pas de Jacques Cœur, Alain-Fournier ou

encore George Sand résonnent encore. A l'Est la Loire borde le territoire, offrant de magnifiques points de vue depuis le vignoble Sancerrois, le Pays-Fort est protégé en son flanc Ouest par la Sologne et ses forêts légendaires, ses étangs ; le Berry bénéficie d'une diversité de paysages et d'une nature foisonnante. Elle constitue un refuge pour les animaux et permet la pratique de nombreuses activités de plein air.

Douceur de vivre, authenticité et convivialité sont les maîtres mots de cette campagne où l'on aime se ressourcer. Alors qu'attendez-vous pour venir « tazonner cheu nous » ?



# La Sologne

*une mosaïque de paysages à l'état sauvage*

Nos communes en Sologne :

Argent-sur-Sauldre,  
Aubigny-sur-Nère,  
Brinon-sur-Sauldre,  
La Chapelle-d'Angillon,  
Clémont,  
Ennordres,  
Ménétréol-sur-Sauldre,  
Méry-es-bois,  
Nançay,  
Presly,  
Sainte-Montaine

*Envie d'une pause nature ? Voici une destination incontournable pour se ressourcer et recharger les batteries. Nul doute, la Sologne éveille les sens de quiconque s'aventure parmi ses paysages poétiques.*

**D**es paysages sauvages, un terroir authentique, des histoires intenses... Amoureux de la nature, ouvrez l'œil, vous rencontrerez peut-être une biche au détour d'un bois. Tendez l'oreille, vous entendrez le chant de l'une des 200 espèces d'oiseaux qui cohabitent dans cette vaste étendue naturelle. Peut-être entendrez-vous le Brame du cerf ! Il résonne de fin septembre à début octobre. C'est la période idéale pour les observer car ils sont beaucoup moins craintifs, trop concentrés sur leurs quêtes amoureuses...

La Sologne est devenue une destination incontournable pour se ressourcer et recharger les batteries, la randonnée pédestre, équestre et cyclo font partie des activités incontournables. La richesse de sa gastronomie saura ravir les palais des plus exigeants (gibiers, poissons d'eau douce, champignons, tarte Tatin...). Aujourd'hui, la Sologne est devenue un endroit prisé des citadins qui s'y pressent les week-ends pour la chasse ou pour se ressourcer.

Nul doute, la Sologne éveille les sens de quiconque s'aventure parmi ses paysages. Ecartez les branches et découvrez les trésors qu'elle cache !

## Le Pays-Fort

*Le Pays-Fort est une région naturelle du Berry située entre la Sologne à l'Ouest et le Sancerrois à l'Est. Ces paysages vallonnés sont majoritairement constitués de collines verdoyantes et de bocages fertiles. Son nom vient justement de son sol glaiseux et caillouteux.*

**D**e passage à Vailly-sur-Sauldre, capitale du Pays-Fort, vous ne manquerez pas d'apercevoir sa Grange Pyramidale. Cette curiosité architecturale fait partie intégrante du patrimoine du Pays-Fort. On en dénombre une trentaine sur le territoire, toutes propriétés privées hormis celle-ci. Ouvrez les portes de cette grange et découvrez l'histoire de ce territoire à l'aide d'une scénographie.

Sur votre chemin, ne manquez pas de vous arrêter au village potier de La Borne. Haut lieu de la poterie traditionnelle et de la céramique d'art du Berry, ce hameau, connu internationalement, situé tout près d'Henrichemont compte aujourd'hui, plus de 80 céramistes qui vous feront découvrir leur travail et leur passion.

Nos communes en Pays-Fort : Blancafort, Ivoy-le-Pré et Oizon



# Secrets de villages

## Argent-sur-Sauldre

Située aux confins de la Sologne et du Berry dans un écrin de verdure, Argent-sur-Sauldre ouvre la porte du Cher-Nord. Près d'un château qui héberge le Musée des Métiers, se situe la maison natale de l'Abbé Moreux, célèbre astronome et vulgarisateur scientifique. A proximité, l'étang du Puits, qui abrite une réserve ornithologique est propice à de belles balades et à la pratique de loisirs nautiques.

**A voir : Le Musée des Métiers d'Antan, l'église Saint-André, le canal de la Sauldre (bateaux électriques, step paddle), l'étang du Puits.**

## Aubigny-sur-Nère une petite cité écossaise qui a du caractère

A la fin du XII<sup>ème</sup> siècle, Philippe Auguste fait d'Aubigny-sur-Nère une ville royale et la fortifie. Après la guerre de cent ans (XIV-XV<sup>ème</sup>) le futur roi Charles VII donne la seigneurie d'Aubigny à Jean Stuart de Darnley, connétable de l'armée écossaise en remerciement de l'avoir aidé à « bouter les anglais » hors de France en vertu du traité de l'Auld Alliance. Béraud et Robert Stuart, alors seigneurs d'Aubigny, firent construire le château au XVI<sup>ème</sup> siècle. Ils fournirent également les arbres pour reconstruire la ville après le grave incendie de 1512 et la parer de magnifiques maisons à pans de bois. Plus tard, Louis XIV donne la seigneurie à la duchesse de Portsmouth,

Louise de Keroualle. Grâce à elle, le château et les Grands Jardins inspirés de Le Nôtre sont agrandis et la seigneurie sera élevée au rang de duché.

**A voir : l'église Saint-Martin, la maison dite François 1<sup>er</sup>, les Grands Jardins, la maison Victorine, le musée Pierre Râteau, le cloître des Augustins, le centre d'interprétation de l'Auld Alliance, les maisons à pans de bois, les étangs, la promenade de la Nère.**

## Blancafort

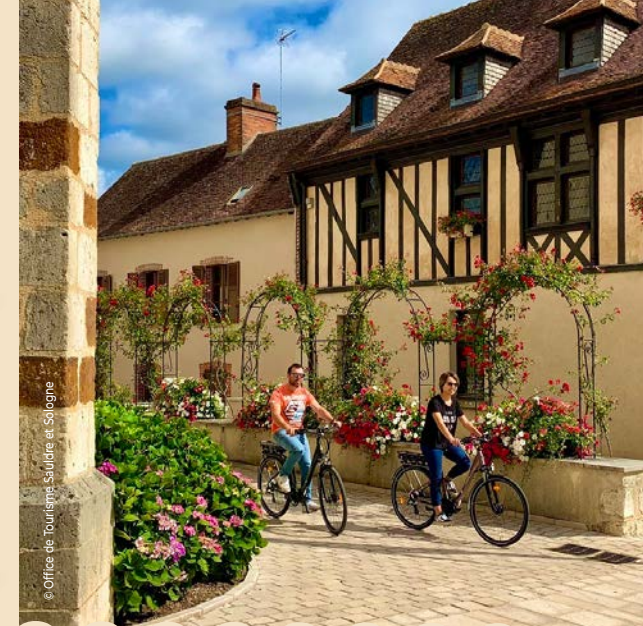
Blancafort tire son nom de la marne blanche qu'on y extrayait et qui permit d'amender les terres de Sologne. Celle-ci était acheminée grâce au canal de la Sauldre, construit sous Napoléon III. Au bord de ce canal domine un château fort édifié au XV<sup>ème</sup> siècle. Blancafort fut également désigné comme le premier centre géographique de la zone Euro en 1998.

**A voir : l'église Saint-Etienne, le château des senteurs et ses jardins, le canal de la Sauldre.**

## Brinon-sur-Sauldre : Le pays de Raboliot

Charmante bourgade typiquement solognote traversée par le canal de la Sauldre, Brinon est le dernier village du département du Cher à abriter une église à caquetoire datant du XVI<sup>ème</sup> siècle. C'est ici que Maurice Genevoix y a campé son célèbre roman Raboliot.

**A voir : Maison de la forêt et de ses habitants, l'église St Barthélémy et son caquetoire, le canal de la Sauldre**





## Clémont

Clémont est un petit village aux maisons solognotes blotties autour de l'église et de la mairie installée dans un ancien moulin. Il est traversé par le canal de la Sauldre.

**A voir : l'église Saint-Etienne, les lavoirs, la gare d'eau du canal de la Sauldre, le moulin d'abas**



Briçon-sur-Sauldre © Office de Tourisme Sauldre et Sologne

## Ivoy-le-pré

Village natal de Nicolas Leblanc, inventeur de la « lessive moderne » en extrayant la soude du sel marin. Le village est doté d'un riche patrimoine culturel et architectural. Il est traversé par le fossé du Grand Géant dont l'origine reste mystérieuse : objet d'une légende et un sujet de controverse pour les historiens...

**A voir : L'église et la fontaine Saint-Aignan, la maison de l'auditoire, le lavoir, la maison de Nicolas Leblanc**

## Ennordres

Ancienne étape sur la voie romaine qui reliait Bourges à Orléans, village sur lequel ont été découverts des vestiges romains. Son église du XII<sup>ème</sup> siècle possède une tour carrée en saillie sur l'extérieur. Le père d'Alain-Fournier fut instituteur à l'école dans un hameau du village.

**A voir : l'église Saint-Martin, la Chapelle Saint-Georges, l'étang de l'Arrachis, l'ancien lavoir**



© D. Darraut - CRT Centre-Val de Loire



Château de la Chapelle-d'Angillon © C. Thullier

## La Chapelle-d'Angillon : Le pays d'Alain-Fournier

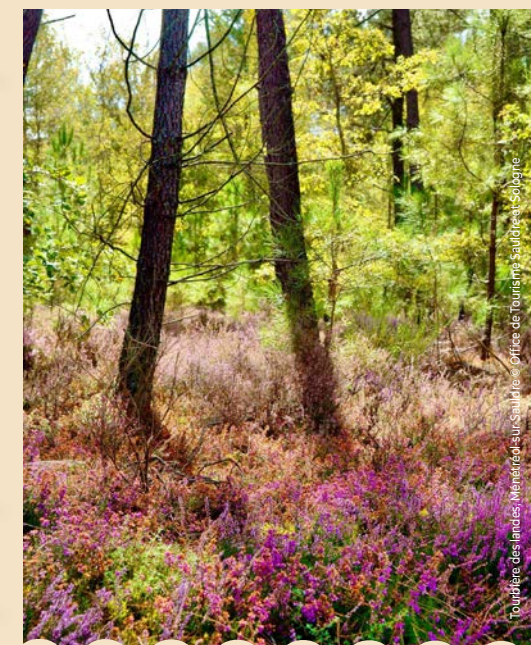
L'histoire du village est indissociable de celle de la principauté de Boisbelle, ancien alleu français enclavé dans la province du Berry. Cette commune peut également se targuer d'avoir vu naître Alain Fournier, l'auteur du roman le plus lu au monde : Le Grand Meaulnes.

**A voir : Le château et le musée Alain-Fournier, l'église Saint-Jacques, la maison natale d'Alain-Fournier**

## Méry-es-bois

Célèbre pour ses merrains servant à la fabrication des tonneaux, et pour son ancienne abbaye, ce charmant village s'enorgueillit de posséder un lac dans lequel fut englouti le trésor des armées de Jules César.

**A voir : L'église Saint-Firmin et ses reliques, la fontaine Saint-Firmin au plan d'eau, l'abbaye de Loroy, les lavoirs**



Tourbière des Landes, Ménetréol-sur-Sauldre © Office de Tourisme Sauldre et Sologne

## Ménétréol-sur-Sauldre

Cette bourgade solognote abrite des tombelles ancestrales appartenant à des rites inconnus. Le site de la Tourbière des Landes, Espaces Naturels Sensibles, figure parmi les dernières tourbières en bon état de conservation que compte la région. Sphaignes et droséras disputent la place aux bouleaux et à la bruyère.

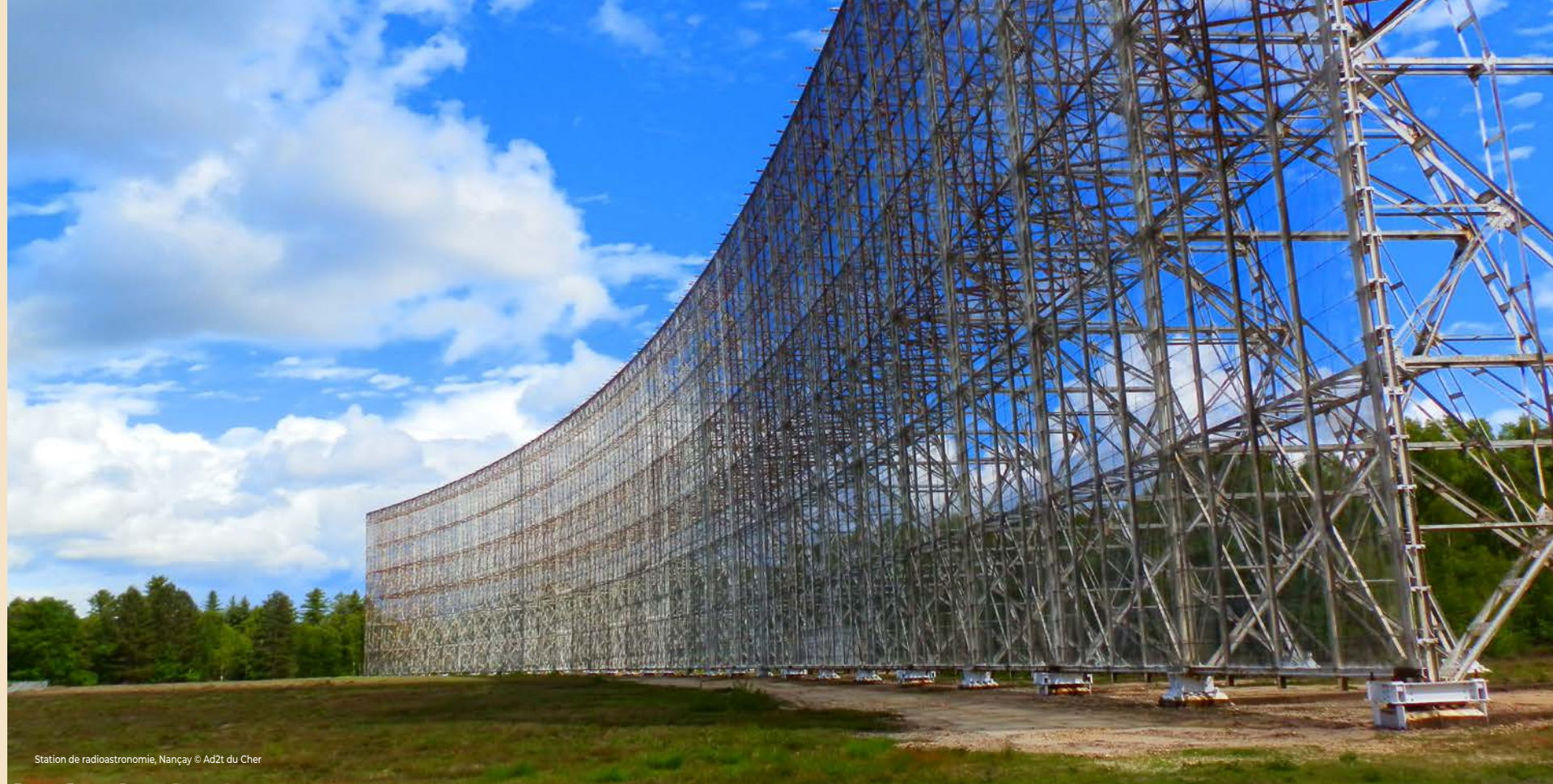
**A voir : l'église Saint-Martin, les landes sèches et les tourbières**



## Nançay

Ce joli village solognot a notamment inspiré l'écrivain Alain-Fournier pour son célèbre roman « Le Grand Meaulnes ». Le village connu pour ses sablés abrite également la Galerie Capazza, une galerie d'art contemporain de renommée internationale. Un peu plus loin, bien caché derrière les arbres, vous découvrirez une gigantesque structure métallique. Il s'agit de la station de radioastronomie qui abrite le 4ème plus grand radiotélescope du monde. Plongez dans un voyage interstellaire le temps d'une visite guidée !

**A voir : Le château de La Châtre de Nançay, Le Pôle des Étoiles et sa station de radioastronomie la Galerie Capazza, Aventure parc, Golf (9 trous), Eglise Saint-Laurian.**



Station de radioastronomie, Nançay © Ad2t du Cher

## Oizon

Au Moyen-Age, Oizon faisait partie de la seigneurie d'Aubigny qui fut offerte à Jean Stuart de Darnley pour services rendus à la couronne, en vertu du traité de l'Auld Alliance. Le Château de la Verrerie, situé dans un écrin de verdure au bord d'un lac, fut donc le fief des Stuarts et des de Vogüé. Le château tire son nom de l'ancienne verrerie près de laquelle il a été bâti. Ce château a notamment inspiré Alain-Fournier pour son roman « Le Grand Meaulnes ».

**A voir : Le château de la Verrerie, l'église et le lavoir Saint-Martial**



## Presly

Anciennement appelé « Presly-le-Chetif » et lové au cœur d'immenses forêts, le village est entouré d'élégants châteaux privés que l'on aperçoit parfois au détour d'un chemin. En 52 av JC, les légions de Jules César en marche pour Bourges (Avaricum) ont établi leur campement aux abords d'un immense marais aujourd'hui asséché.

**A voir : l'église Saint-Caprais, le lavoir**

## Sainte-Montaine

On sait peu de choses de la Sainte dont le village porte le nom. Il s'agirait peut-être de la fille de Pépin le vieux, aïeul de Charlemagne. Une légende conte qu'à la belle fontaine, l'eau miraculeuse surgit des tréfonds de la terre donnant lieu à un pèlerinage bucolique le lundi de Pentecôte dans un environnement charmant. Marguerite Audoux, romancière et prix Fémina 1910 y fut placée comme bergère.

**A voir : La Belle Fontaine, l'oratoire Sainte-Montaine, le musée Marguerite Audoux, l'église Sainte-Montaine**





Maurice Genevoix

Alain-Fournier

L'abbé Moreux

Claude Seignolle

Nicolas Leblanc

Marguerite Audoux

# Les figures locales

ils ont marqué l'histoire

## Maurice Genevoix

Natif de Décize dans la Nièvre, Maurice Genevoix passa son enfance près d'Orléans. Mobilisé et blessé pendant la Première Guerre Mondiale, il devint écrivain pour témoigner des horreurs de la guerre des tranchées avec son recueil intitulé « Ceux de 14 ». La Sologne et plus précisément Brion-sur-Sauldre où il se retire après la guerre l'auront fortement inspiré pour son roman « Raboliot » qui lui valut le prix Goncourt en 1925. Elu à l'académie française en 1946, il démissionnera en 1974 pour se consacrer à l'écriture de romans.

## Alain-Fournier

Henri-Alban Fournier est né le 3 octobre 1886 à La Chapelle-d'Angillon dans la petite maison de ses grands-parents maternels. Fils d'instituteur, il passera toute son enfance dans le Berry. Célèbre auteur du « Grand Meaulnes » qu'il publie en 1913, son roman reprend de nombreux détails de sa vie, du décor et de sa jeunesse passée dans le Berry. Les paysages solognots et berrichons où il aimait flâner notamment le château de la Verrerie à Oizon l'auront fortement inspiré.

## L'abbé Moreux

Théophile Moreux dit l'abbé Moreux est né en 1867 à Argent-sur-Sauldre et mort en 1954 à Bourges. Cet astronome et mathématicien consacra sa vie à faire connaître les sciences au plus grand nombre. Il participa à de nombreuses expéditions scientifiques et transmet régulièrement des notes à l'académie des Sciences pour faire part de ses théories sur Mars et le Soleil. A Argent-sur-Sauldre, il est possible d'apercevoir sa maison qui se situe à côté du Musée des Vieux Métiers.

## Claude Seignolle

D'origine périgourdine et passionné par la préhistoire, Claude Seignolle se fait d'abord connaître en tant qu'ethnographe... Des croyances et superstitions dont il aura recueilli les traces, il sera aussi l'auteur de contes et romans fantastiques dont il est l'un des maîtres reconnus en France et à l'étranger. Amoureux de la Sologne, il se réfugia notamment à Presly en 1944 dans la ferme des Quatre Vents pour débiter le cycle des malédictions puis à Sainte-Montaine pour écrire « Marie la louve ».

## Nicolas Leblanc

Nicolas Leblanc est né en 1742 à Ivoy-le-Pré et mort en 1806. Ce chimiste est connu pour avoir mis au point un procédé d'extraction de la soude à partir d'eau de mer. L'inventeur de la lessive en quelque sorte. Le procédé Leblanc est considéré comme l'acte fondateur des industries chimiques du siècle dernier.

## Marguerite Audoux

Marguerite Audoux de son vrai nom Marguerite Donquichote est née à Sancoins en 1863. A 14 ans, cette jeune orpheline fut placée comme bergère dans une ferme solognote à Sainte-Montaine. Elle en sera chassée 4 ans plus tard pour être tombée amoureuse du fils de la propriétaire. Après avoir été un temps couturière à Paris, Marguerite Audoux connu le succès dans le domaine de la littérature. Elle obtient en 1910 le prix Fémina pour son premier roman autobiographique : Marie-Claire. Un destin incroyable mis en lumière au musée qui porte son nom à Sainte-Montaine.



# Visites de ville

Villages pittoresques au charme intemporel, visites insolites... Appréciez les richesses inattendues de ces lieux marqués par l'Histoire et laissez-vous conter les anecdotes le temps d'une visite guidée.



## Visite contée avec Gavotte et Op'Là - Argent-sur-Sauldre

Gavotte et Op'Là, deux chiennes d'attelage vous emmènent durant 1h30 à 2h à la découverte d'Argent-sur-Sauldre le temps d'une balade contée. Rendez-vous devant le Musée des Métiers chaque mercredi à 17h en juillet et en août. La visite sera ponctuée par une dégustation de biscuits locaux.

Renseignements : +33 (0)6 72 73 03 45

**Tarif : 5.50 € / personne**

## Visite commentée du village de Nançay

Renseignements : + 33 (0)2 48 51 80 31

## Visite commentée de la Cité des Stuarts - Aubigny-sur-Nère

La Cité des Stuarts est une invitation au voyage, parcourez les petites rues de son centre-ville historique et longez ses jolies maisons à pans de bois bâties grâce aux Stuarts à la suite d'un terrible incendie survenu en 1512. Vous serez charmés par l'histoire singulière, l'architecture de cette petite cité de caractère, son fleurissement remarquable et la qualité de ses commerces.

Des visites guidées d'Aubigny-sur-Nère sont organisées chaque mardi à 10h30 du mois d'avril jusqu'à octobre. Durant 1h30, vous découvrirez les incontournables de cette cité écossaise.

**Tarif : 5.50 €**



## Rallye selfie, Argent-sur-Sauldre et Aubigny-sur-Nère

Envie d'une visite originale, interactive et conviviale en famille ou entre amis ? Muni d'un nuancier, parcourez la ville le plus vite possible à la recherche des 15 lieux photographiés. N'oubliez pas de vous prendre en selfie devant !

**Tarif : 5 € le rallye**



## Route Jacques Cœur

© Route Jacques Cœur

De passage dans le Berry, une seule route à suivre : la Route Jacques Cœur. Sillonnez le Berry du Nord au Sud jusqu'aux confins du Loiret et découvrez sur 180 km plus de 18 sites historiques, châteaux, musées et villages remarquables marqués par l'empreinte de Jacques Cœur.

Née en 1954 de l'initiative de 3 propriétaires de châteaux dans le Berry, la Route Jacques Cœur est la plus ancienne route touristique de France.

Cette route rend hommage à un personnage peu connu de l'Histoire de France : Jacques Cœur. Ce grand voyageur né à Bourges en 1400 et d'origine modeste fut marchand, négociant, banquier, armateur et l'argentier du roi Charles VII au XV<sup>ème</sup> siècle. C'est à lui que l'on doit la fameuse devise « A cœur vaillant, rien d'impossible ».

Ami de Jeanne d'Arc et confident d'Agnès Sorel, il fut l'un des personnages marquants entre le Moyen-Age et la Renaissance. Il laissa de nombreuses empreintes dans le Berry, sa terre natale. A commencer par le palais qui porte son nom.

[www.route-jacques-coeur.com](http://www.route-jacques-coeur.com)

# Pierres précieuses

## Château et jardins de Blancafort

Construite en briques roses, cette maison forte s'élève sur les bords de la Sauldre, entourée par un parc et un jardin à la française.

Niché dans un écrin de verdure, au bord du Canal de la Sauldre, le château de Blancafort vous accueille au cœur de sa maison forte.

Ce château fut édifié au XV<sup>ème</sup> siècle par la famille Boucard sur l'emplacement d'une ancienne seigneurie du XI<sup>ème</sup> siècle. Elle fut transformée au XVII<sup>ème</sup> siècle par la famille Faucon. On y trouve du mobilier d'époque et les tapisseries des XVII<sup>ème</sup> et XVIII<sup>ème</sup> siècles.

Privé et habité, le château à l'ambiance champêtre et chaleureuse vous accueille dans un cadre magnifique qui se prête parfaitement aux tournages et autres grandes manifestations.

**Tarif : Adulte : 9,50€ - Enfant (5 à 17 ans) : 6€**  
**Périodes d'ouverture :** Mai à juin : 10h à 12h / 14h à 18h30 tous les jours sauf le mardi. Ouvert de juillet à septembre tous les jours de 10h à 19h.  
**Contact :** 18 rue Pierre Juglar-18410 Blancafort  
+33 (0)2 48 58 60 11 / [info@chateaublancafort.com](mailto:info@chateaublancafort.com)  
[www.chateaublancafort.com](http://www.chateaublancafort.com)



Château de Blancafort © Office de Tourisme Sauldre et Sologne



Château de La Chapelle-d'Angillon © Office de Tourisme Sauldre et Sologne

## Château de la Chapelle-d'Angillon

Située sur la Route Jacques Cœur, cette importante forteresse élevée au XI<sup>ème</sup> siècle par Gillon de Sully vous plongera dans 1000 ans d'histoire.

Fief du romancier Alain-Fournier, le château médiéval de la Chapelle-d'Angillon est bordé de douves, entouré de tours rondes et d'un donjon, il domine l'étang situé en contrebas.

Il est meublé, habité et abrite un musée consacré à l'auteur du « Grand Meaulnes » et une exposition sur l'Albanie royale au XVIII<sup>ème</sup> siècle. Ce château fut aussi la résidence des princes de la Principauté souveraine de Boisbelle (enclave libre située dans l'ancienne province du Berry).

Le château est ouvert à la visite toute l'année. Et c'est le propriétaire en personne qui commente la visite de sa demeure ou ont habité de nombreux personnages historiques : la princesse d'Albret, la

princesse de Clève (qui servit de modèle à Madame de La Fayette pour son célèbre roman), Charles de Gonzague prince de Boisbelle et duc de Nevers et enfin, le duc de Sully.

**Tarif : Adulte : 10€ - 7-12 ans : 7€**  
**Période d'ouverture :** Toute l'année de 9h à 12h et de 14h à 18h.  
Fermé le dimanche matin.  
**Contact :**  
18380 La Chapelle-d'Angillon  
+33 (0)2 48 73 41 10 / [jeandogny@wanadoo.fr](mailto:jeandogny@wanadoo.fr)  
[www.chateau-angillon.fr](http://www.chateau-angillon.fr)

## Parc du Château de Nançay

**Tarif : Gratuit**  
**Période d'ouverture :** Visite des jardins de fin août à fin septembre.  
**Contact :**  
Le Château de Nançay - 18330 Nançay  
+33 (0)6 73 78 02 63 / [hbarbellion@orange.fr](mailto:hbarbellion@orange.fr)  
[www.aubigny-sologne.com](http://www.aubigny-sologne.com)



# Château de la Verrerie



Le château de la Verrerie est un joyau de la Renaissance.

Niché au bord d'un grand étang entouré de forêts, découvrez l'histoire hors du commun de ce château édifié par Béraud Stuart, seigneur d'Aubigny, puis agrandi par son gendre Robert Stuart. Une petite fabrique de verre, située alors au bord du lac mais démolie en 1815 inspira le nom de « La Verrerie ».

En 1422, la seigneurie d'Aubigny-sur-Nère et ses terres furent offertes par le roi Charles VII à Jean Stuart de Darnley, connétable de l'armée écossaise venu secourir le Royaume de France en vertu de l'Auld Alliance.

Il fut propriété des Stuarts pendant plus de deux siècles (1423-1672), puis Louis XIV l'offrit à Louise de Kéroualle Duchesse de Portsmouth et favorite du Roi d'Angleterre.

Ce château situé sur la Route Jacques Cœur, se trouve à proximité des sentiers où Alain-Fournier, l'auteur du « Grand Meaulnes », aimait se promener. Il appartient depuis 1842 à la famille de Vogüé.

Des visites théâtralisées, concerts et mariages y sont également régulièrement organisés faisant de ce château un endroit vivant et romantique, totalement incontournable !

**Tarif : Adulte : 9€ - Réduit : 6€**

**Gratuit pour les moins de 7 ans**

**Périodes d'ouverture :** Avril et Mai : samedi et dimanche de 14h30 à 17h30

Juin et de début septembre à mi-septembre : ouvert du mercredi au dimanche de 10h30 à 12h30 et de 14h à 18h

Juillet et Août : tous les jours de 10h30 à 12h30 et de 14h à 18h

Fin septembre à début novembre : samedi et dimanche de 14h30 à 17h30

**Contact :**

Les Naudins – 18700 Oizon

+33 (0)2 48 73 67 06

info@chateaudelaverrerie.com

www.chateaudelaverrerie.com



# Les édifices religieux

Eglise Saint-André  
à Argent-sur-Sauldre

Eglise Saint-Martin  
à Aubigny-sur-Nère

Eglise Saint-Etienne  
à Blancafort

Eglise Saint Barthélemy  
à Brinon-sur-Sauldre

Eglise Saint-Etienne  
à Clémont

Eglise Saint-Aignan  
à Ivoy-le-pré

Eglise Saint-Martin  
à Ennordres

Eglise Saint-Jacques  
à La Chapelle-d'Angillon

Eglise Saint-Martin  
à Ménétréol-sur-Sauldre

Eglise Saint-Firmin  
à Méry-es-bois

Eglise Saint-Laurian  
à Nançay

Eglise Saint-Martial  
à Oizon

Eglise Saint-Caprais  
à Presly

Eglise Sainte-Montaine  
à Sainte-Montaine  
(fermée au public)

En Sauldre et Sologne, on rencontre 14 édifices religieux. Nombreux ont été bâtis au XIIIème siècle. Trois églises portent le nom de Saint-Martin, très répandu dans le Berry, et deux autres celui de Saint-Etienne (comme la cathédrale de Bourges). Chacune de ces églises à une histoire à vous raconter :

A Aubigny-sur-Nère, le prêtre de l'époque avait interdit l'accès de l'église aux animaux de compagnie, le tailleur de pierre a eu l'idée de sculpter son chien dans le mur de l'église, et ainsi se trouve en permanence un animal dans l'église.

Les tuiles du caquetoire de Brinon-sur-Sauldre résonnent encore des papotages des femmes qui n'étaient pas autorisées au café du village.

A Ivoy-le-Pré une fresque d'art moderne s'invite dans la chapelle baptismale du XIXème siècle.

Sainte-Montaine, guérisseuse de tous les maux et abbesse dans la région, a donné son nom au village et à son église. La légende parle d'une belle fontaine miraculeuse au bord du village qui rendrait fertiles tous les couples en mal d'enfant.



Vitrail de l'église Saint-Martin, Aubigny-sur-Nère © Office de Tourisme Sauldre et Sologne

## Focus : La légende de la Belle Fontaine

La légende raconte qu'un jour, revenait de la fontaine une servante jeune fille qui ne vit pas les ronces à ses pieds, trébucha et cassa sa cruche. Il fallut pourtant revenir à la maison où régnait une méchante patronne. Courroucée celle-ci, reprocha à la servante sa maladresse et, pour se moquer d'elle, la renvoya chercher de l'eau avec un panier en osier. La jeune fille obéit, ses larmes tombèrent dans la fontaine... Mais en toute confiance, implorant la Sainte, elle plongea dans l'eau son panier d'osier, et MIRACLE ! Le panier retint l'eau comme le seau le plus étanche et sur le chemin, les ronces ont disparu pour toujours... Vous n'en trouverez plus une seule aujourd'hui. L'eau de la fontaine serait donc miraculeuse !



La Belle Fontaine, Sainte-Montaine © Office de Tourisme Sauldre et Sologne

Eglise Saint-Barthélemy et son caquetoire, Brinon-sur-Sauldre © Office de Tourisme Sauldre et Sologne





# Musées, galeries d'art, escape game

## Musée des Métiers d'Antan

Venez découvrir les ateliers de ces artisans aujourd'hui disparus : Charrons, cordiers, forgerons, dinandiers, sabotiers, bourreliers, menuisiers... En accompagnant le geste de l'artisan, l'outil donnait naissance à de véritables chefs-d'œuvre et constituait la fierté de l'homme amoureux du travail bien fait. Un merveilleux voyage initiatique dans le temps, où chaque visiteur trouve ses repères à mi-chemin entre nostalgie et témoignages d'un passé révolu.

**Tarif : 4,50 €**

**Période d'ouverture :** Avril à Septembre du mercredi au dimanche de 13h à 18h

**Contact :**

Le Château, 18410 Argent-sur-Sauldre  
+33 (0)2 48 73 33 10 33 / +33 (0)2 48 81 50 60  
patrice.lalbat@orange.fr  
www.argentsursauldre.com

## Galerie François 1er

L'une des plus belles et anciennes maisons d'Aubigny-sur-Nère, construite en 1519 suite au terrible incendie qui ravagea la ville en 1512. Depuis plusieurs années, la Galerie François 1er accueille des artistes réunis au sein d'expositions thématiques réputées et variées.

Ce lieu est aussi dédié aux arts de la table, à la gastronomie régionale et des animations culinaires s'y déroulent également.

**Tarif : Gratuit**

**Période d'ouverture :** Avril à septembre  
Tous les jours 10h-12h / 14h-19h

**Contact :**

1 rue du Bourg Coûtant,  
18700 Aubigny-sur-Nère  
+33 (0)2 48 81 50 07  
culturel.mairie@aubigny-sur-nere.fr  
www.aubigny.net

## Centre d'Interprétation de l'Auld Alliance

Signé à Paris le 23 octobre 1295 entre Philippe Le Bel et John Balliol, le traité de l'Auld Alliance, qualifiée comme étant la « plus vieille alliance du monde » par le Général de Gaulle, lie la France et l'Écosse dans leur lutte contre l'Angleterre.

Le Centre d'Interprétation vous propose de revivre les heures épiques de cette union qui se scella sur les champs de bataille et les liens culturels qui en découlèrent et qui subsistent encore aujourd'hui.

Suivez l'épopée des membres de la famille Stuart, branche cousine de la célèbre famille royale, et de Louise de Kéroualle, duchesse de Portsmouth et « ambassadrice particulière » du Roi de France Louis XIV, grâce à une scénographie ludique, moderne et interactive.

**Tarif : Adulte : 5€, Réduit : 3€**

**Gratuit : -12 ans accompagnés**

**Périodes d'ouverture :** Février et Avril à Septembre : du mardi au dimanche 10h - 12h45 / 14h - 18h

Mars, Octobre et novembre : du mercredi au dimanche 10h - 12h45 / 14h - 18h  
Fermeture en décembre et janvier.

**Contact :** Place de la Résistance,  
18700 Aubigny-sur-Nère

+33 (0)6 79 94 32 00

ciao.mairie@aubigny-sur-nere.fr

www.aubigny.net

## Musée Pierre Râteau, compagnon de la libération

Natif d'Aubigny-sur-Nère, grand résistant et Compagnon de la Libération, ce musée rend hommage à Pierre Râteau, qui a eu un rôle déterminant dans la Résistance. Il fut le représentant du Général de Gaulle sur un secteur géographique occupé par les Allemands pendant la Seconde Guerre Mondiale. Ayant une vocation en priorité pédagogique, le musée présente la vie passionnante de ce héros hors du commun.



## NOUVEAUTE

**Contact :**

Centre d'Interprétation  
de l'Auld Alliance  
+33 (0)6 79 94 32 00

**Escape**  
CHATEAU DES  
STUARTS  
**Game**



## Maison Victorine : à la découverte du vieil Aubigny

La Maison Victorine propose un voyage dans le temps, à la découverte d'Aubigny-sur-Nère et de son histoire. Les expositions annuelles présentent des souvenirs et objets rassemblés par les habitants qui invitent chaque visiteur à se joindre à la vie quotidienne des Albinien. Vous remarquerez également sa bâtisse à pans de bois chargée d'histoire.

## Maison de la Forêt

Dans l'ancienne poste et son logement attenant, la Maison de la Forêt et de ses habitants propose de découvrir les paysages solognots du pays de Raboliot. L'atmosphère est boisée, on y aborde l'origine du décor bucolique de Brinon-sur-Sauldre, sa faune et sa flore. Plus loin, les métiers liés à la forêt comme le travail du bûcheron et du charbonnier sont mis à l'honneur. Vous continuerez votre visite dans l'ancien logement aux charpentes apparentes où vous découvrirez les métiers liés au travail du bois. De nombreux livres et objets artisanaux réalisés par les Brinonnais sont à découvrir lors de votre visite.

**Tarif : 2€**

**Périodes d'ouverture :** De Janvier à Juin et de Septembre à Décembre : du lundi au vendredi de 9h30 à 12h30 et le samedi de 9h à 12h.

De Juillet à Août : du lundi au vendredi de 9h30 à 12h30 - samedi et dimanche de 9h à 12h et de 15h à 18h

**Contact :**

Maison de la Forêt, 18410 Brinon-sur-Sauldre  
+33 (0)2 48 58 52 55 / +33 (0)2 48 81 52 70  
ad.girard@wanadoo.fr - www.ville-brinon.fr

## Galerie Capazza

Au cœur du village, dans un cadre exceptionnel de 2000 mètres carrés, vous découvrirez la galerie Capazza. Patrimoine historique du XVII<sup>e</sup> siècle ; Cette galerie d'art contemporain de renommée internationale accueille des expositions temporaires tout au long de l'année et met en lumière les œuvres de plus de 90 artistes. Peinture, sculpture, estampes, photographie, verre, céramique, orfèvrerie... Dans cette galerie, tous les registres les plus représentatifs des arts plastiques y sont représentés. Une salle est également dédiée à Alain-Fournier : « le Musée imaginaire du Grand Meaulnes ».

**Tarifs : Adulte : 6€, Mineur : 4€**

**Gratuit : enfants de 0 à 6 ans**

**Périodes d'ouverture :** De mi-mars à décembre, les samedis, dimanches et jours fériés de 10h à 12h30 et de 14h30 à 19h

**Contact :** 1 Rue des Faubourgs,  
18330 Nançay  
+ 33 (0)2 48 51 80 22  
contact@galerie-capazza.com  
www.galerie-capazza.com



Musée Marguerite Audoux © Office de Tourisme Sauldre et Sologne



Vue aérienne galerie Capazza HD, ©Galerie Capazza

## Musée Marguerite Audoux

On la surnomme « la Couturière des Lettres ». Née à Sancoins, le parcours de Marguerite Audoux, née Donquichote, est unique. Orpheline, bergère à 14 ans, servante dans une ferme de Sainte-Montaine, couturière et enfin écrivain, Marguerite Audoux a ensuite connu le succès dans un tout autre domaine : la littérature. Elle obtient en 1910 le prix Fémina pour son tout premier roman autobiographique « Marie-Claire ».

Le musée qui lui est dédié retrace son parcours passionnant et atypique. Dans une ambiance moderne et interactive, vous remonterez le temps et découvrirez l'univers de « Marie-Claire » à travers la collection unique et authentique de ses objets personnels qui jalonnent le parcours :

ses meubles, sa correspondance avec ses nombreuses relations artistiques, des manuscrits originaux, ses accessoires d'écriture, ses carnets de couture, ses tableaux et photos de famille.

**Tarifs : Adulte : 5€, 10 à 15 ans : 3€**

**Gratuit : - de 10 ans**

**Périodes d'ouverture :** Toute l'année du mercredi au samedi de 14h à 18h. Du mercredi au dimanche d'avril à octobre de 14h à 18h.

**Contact :**

24 rue Principale, 18700 Sainte-Montaine  
+33 (0)2 48 58 26 12  
musee.marguerite-audoux@orange.fr  
Facebook : Musée Marguerite-Audoux



# Le Pôle des étoiles et sa station de radioastronomie



Planétarium numérique, Nançay © Pôle des étoiles

**B**ien caché derrière les arbres des forêts solognotes, vous pourrez profiter d'une expérience astronomique ! Plongez la tête dans les étoiles et embarquez pour un voyage interstellaire au Pôle des étoiles. 1500m<sup>2</sup> d'expositions interactives dont un planétarium vous y attendent. En compagnie d'un guide,

vous pourrez découvrir le site de la radioastronomie de Nançay qui abrite le 4<sup>ème</sup> plus grand radiotélescope du monde. Ce site d'observation est impliqué dans plusieurs projets d'envergure internationale (étude du champ magnétique de Jupiter, météorologie solaire...) Des visites guidées y sont organisées entre février et décembre.

.....  
**Tarif : Adulte : à partir de 5,50€**  
**Enfant (- de 16 ans) : à partir de 4,50€**  
**Périodes d'ouverture :** De février à décembre tous les jours de 9h30 à 12h30 et de 13h30 à 17h30.  
En juillet et août : de 9h30 à 12h30 et de 13h30 à 18h30

**Contact :**  
Route de Souesmes, 18330 NANCAY  
+33 (0)2 48 51 18 16  
contact@poledesetoiles.fr  
www.poledesetoiles.fr  
.....





# Activités de plein air

## Aquaplouf

À quelques brasses de la plage de sable de l'étang du Puits d'Argent-sur-Sauldre, découvrez le Parc Aquaplouf : un parc aquatique ludique et sportif, destiné aux enfants, à partir de 7 ans, comme aux adultes. Cramponnez-vous, il vous faudra arpenter ce parcours de bouées rempli d'obstacles tout en essayant de ne pas tomber à l'eau.

En famille, entre collègues ou entre amis, faites le plein de sensations et de fous rires !

**Tarif : 8€/heure**

**Périodes d'ouverture :** en juillet et août tous les jours de 11h45 à 19h

**Contact :**

Etang du Puits, 18410 Argent-sur-Sauldre

+33 (0)6 29 77 30 04

parcaquaplouf@hotmail.com

Facebook : Parc Aquaplouf

jusqu'à l'Etang du Puits le temps d'une matinée, après-midi ou journée complète. Une activité ludique dans un décor boisé et rafraîchissant.

**Tarifs : Step Paddle : 5€/heure**

**Bateaux : 10€/heure**

**25€ matinée (9h15-13h15)**

**30€ après-midi (13h45-18h)**

**40€ journée (9h15-18h)**

**Périodes d'ouverture :** Juillet et Août du mercredi au dimanche.

**Contact :**

Lieu dit «La Marine»,

18410 Argent-sur-Sauldre

+33 (0)2 48 58 40 20

accueil.tourisme@sauldre-sologne.fr

www.aubigny-sologne.com

## Aéroclub d'Aubigny

Prenez de la hauteur et admirez les paysages qui s'offrent à vous. De la Sologne au Sancerrois, en passant par les magnifiques Châteaux de la Loire en vol découverte ou d'initiation, l'équipe de l'aéroclub d'Aubigny-sur-Nère est à votre écoute pour organiser des vols personnalisés.

## Contact :

Aérodrome de la Théau, Route de Ménétréol

18700 Aubigny-sur-Nère

+33 (0)2 48 58 04 72 / +33 (0)6 22 71 26 91 /

contact@aeroclub-aubigny.fr

www.aeroclub-aubigny.fr

## Golf en campagne

Venez tester le «golf en campagne» d'Aubigny-sur-Nère !

Le parcours est composé de 11 trous, il est réalisé pour une pratique du golf ouverte à tous dans un environnement naturel et arboré autour du parc des sports.

Clubs de golf et balles en mousse disponibles à l'Office de Tourisme Sauldre et Sologne.

**Tarifs : Gratuit**

**Période d'ouverture :** en saison

**Contact :**

Office de Tourisme Sauldre et Sologne,

1 rue de l'Eglise, 18700 Aubigny-sur-Nère

+33 (0)2 48 58 40 20

accueil.tourisme@sauldre-sologne.fr

www.aubigny-sologne.com

## Aventure Parc

Amateurs de sensations fortes, direction l'Aventure Parc à Nançay ! Au cœur d'un parc boisé de 6 hectares, en famille ou entre amis, différentes activités s'offrent à vous. Accrobranche (comportant 10 parcours dans les arbres), paintball, tyrolienne, mini parcours aventure pour les plus petits et même une catapulte vous donneront une bonne dose d'adrénaline !

**Tarifs : Accrobranche : Adulte : 22€**

**Enfant : 18€**

**Catapulte : Adulte : 10€**

**Périodes d'ouverture :** Avril et Mai : le week-end, jours fériés et vacances scolaires zone B tous les jours de 13h30 à 18h30. Autres jours sur réservation

Juin : le week-end de 10h30 à 18h30. Autres jours sur réservation.

Juillet et Août : Tous les jours de 10h30 à 18h30.

Septembre : le week-end de 10h30 à 18h30.

Autres jours sur réservation.

Octobre et Novembre : Seulement sur réservation pour les groupes.

**Contact :**

Domaine de Samord, 18330 Nançay

06 88 41 80 27

nancay@aventure-parc.fr

www.accrobranchenancay.fr

## Golf de Nançay

Dans un environnement naturel préservé, vous profiterez d'un parcours de 9 trous accessible aux joueurs confirmés comme débutants. Le parcours est composé de plusieurs parties arborées et bunkers (pièces de sable) qui pimenteront le jeu.

**Tarifs : Adulte : 30€**

**Enfant : Gratuit**

**Périodes d'ouverture :** Toute l'année.

Mars à octobre : 10h à 18h

Novembre à février : 10h à 17h

**Contact :**

Domaine de Samord, Route de Bourges, 18330 Nançay

02 48 51 86 55

direction@golfdenançaysologne.fr

www.golfdenançaysologne.fr

## Balade au fil de l'eau

Prenez le large à bord d'un bateau électrique ou optez pour une version plus sportive avec le step paddle ! En famille ou entre amis, laissez-vous glisser sur le Canal de la Sauldre



# Pêche

Que vous soyez titulaire ou non d'une carte de pêche fédérale, vous trouverez un lieu pour pratiquer votre activité favorite. La destination Sauldre et Sologne vous offre de multiples possibilités, que ce soit en étang, rivière ou dans le canal. Tous les pêcheurs trouveront leur spot favori, du pêcheur sportif aux familles. Brochets, sandres, perches, truites, carpes, goujons et tant d'autres espèces seront au rendez-vous.

Bonne pêche à tous.

## Points de vente de carte de pêche :

### Argent-sur-Sauldre, 18410 :

- PMU, 02 48 73 63 26
- SUPER U, 02 48 81 08 08

### Aubigny-sur-Nère, 18700 :

- Bricomarché, 02 48 58 28 12
- Camping des Etangs, 02 48 58 02 37
- Office de tourisme Sauldre et Sologne, 02 48 58 40 20

### Blancafort, 18410 :

- Epicerie-Magasin PROXI, 02 48 58 65 46

### Brinon-sur-Sauldre, 18410 :

- Mairie, 02 48 81 52 70
- La Poste, 02 48 58 52 55

### La Chapelle-d'Angillon, 18380 :

- Bar Tabac Loto Presse, 02 48 73 44 67

### Clémont, 18410 :

- Bar des Sports, 02 48 58 81 60
- M. Yves FROMION, Président de l'AAPPMA, 06 07 38 95 65

### Ivoy-le-Pré, 18380 :

- Bar des Amis, 02 48 73 93 46

**Les parcours fédéraux ouverts aux adhérents des 53 AAPPMA du Cher et des 91 Fédérations de l'EHGO, du CHI et de l'URNE :**

### 1ère catégorie :

Aubigny-sur-Nère, Ménétréol-sur-Sauldre, Oizon.

### 2ème catégorie :

Ennordres, Sainte-Montaine.

## Les plans d'eau du département :

### 1ère catégorie :

Aubigny-sur-Nère, Brinon-sur-Sauldre, Ménétréol-sur-Sauldre, Oizon

### 2ème catégorie :

Argent-sur-Sauldre, Ennordres, Sainte-Montaine

### Autres plans d'eau :

La Chapelle d'Angillon, Méry-es-bois, Nançay

# Chasse

## Les domaines de chasse

Domaine du Boulay,  
18380 Presly

**Information :** [contact@leboulay.com](mailto:contact@leboulay.com)  
[www.domaine-du-boulay.com](http://www.domaine-du-boulay.com)

### Domaine de Beauvais,

18700 Sainte-Montaine

**Information :** 02 48 58 07 18  
[chassemontlhery@aol.com](mailto:chassemontlhery@aol.com)

### Domaine de la Plume,

La Dijonnière,  
18410 Clémont

**Information :**  
[audomainedelaplume@orange.fr](mailto:audomainedelaplume@orange.fr)

### Domaine de la Théau,

La Thiau, 18700 Aubigny-sur-Nère

**Information :** 02 48 58 39 13  
[ledomainedelatheau@orange.fr](mailto:ledomainedelatheau@orange.fr)  
[www.ledomainedelatheau.com](http://www.ledomainedelatheau.com)

## Pour plus d'informations sur la chasse dans le département :

[www.chasseurducentrevaleloire.fr/fdc18](http://www.chasseurducentrevaleloire.fr/fdc18)  
[www.onf.fr](http://www.onf.fr)  
[www.ecologique-solidaire.gouv.fr/chasse-en-france](http://www.ecologique-solidaire.gouv.fr/chasse-en-france)  
[www.oncfs.gouv.fr/](http://www.oncfs.gouv.fr/)





# Centres équestres



## Les Ecuries d'Argent

Les Grands  
18410 Argent-sur-Sauldre  
02 48 73 60 24 / 06 10 39 83 55  
lesecuriesdargent@gmail.com  
www.equitationcentrenature18.fr

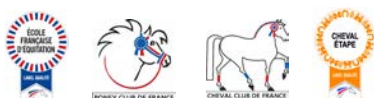


### Période d'ouverture :

Toute l'année sur réservation.

## Club Hippique d'Aubigny-sur-Nère

Avenue de l'Hippodrome de Vogüé  
18700 Aubigny-sur-Nère  
02 48 73 86 38  
aubigny@cheval-sologne.com  
www.cheval-sologne.com

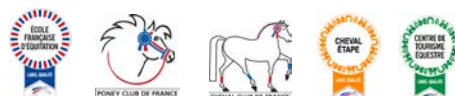


### Période d'ouverture :

Toute l'année sur réservation.

## Club Hippique de Brinon-sur-Sauldre

Route de Lamotte Beuvron  
18410 Brinon-sur-Sauldre  
02 48 58 50 21  
info@cheval-sologne.com  
www.cheval-sologne.com



### Période d'ouverture :

Toute l'année sur réservation.

## Ecuries de la Brossette

La Brossette  
18380 Méry-es-Bois  
06 70 70 35 86  
ecuriesdelabrossette@outlook.fr  
www.ecuriesdelabrossette.com



### Période d'ouverture :

Toute l'année sur réservation.

# Lieux de baignade

## Base de loisirs de l'étang du Puits, Argent-sur-Sauldre

Dans un cadre naturel sauvegardé, ce plan d'eau de 180 hectares a été creusé en 1864 pour alimenter le canal de la Sauldre. Son site boisé abrite une réserve ornithologique, est ouvert à la promenade et aux loisirs nautiques. Baignade surveillée en juillet et août.

### Contact :

Etang du Puits, 18410 Argent-sur-Sauldre  
+33 (0)2 48 81 50 60  
mairie-argent@orange.fr  
www.argentsursauldre.fr

## Piscine des étangs, Aubigny-sur-Nère

La piscine des étangs à Aubigny-sur-Nère est une piscine couverte équipée d'un grand bassin de natation avec plusieurs couloirs de nage.

**Tarifs : Adulte à partir de 3,65€, Enfant à partir de 2,50€**

### Contact :

Route d'Oizon, 18700 Aubigny-sur-Nère  
+33 (0)2 48 81 06 17  
piscine.mairie@aubigny-sur-nere.fr  
www.aubigny.net



Parc Aquaplouf © Ad2t du Cher



# Canal de la Sauldre



Canal de la Sauldre © F. Jacquet - Pays Sancerre-Sologne

## Circuits de randonnées

*Des forêts de Sologne aux rives enchantées du canal de la Sauldre, il vous suffira de vous laisser guider pour découvrir un univers magnifique où nature et culture se rejoignent harmonieusement. Vous pourrez pratiquer en toute sécurité sur des itinéraires balisés, la randonnée équestre, pédestre et vélo.*

*Parcours téléchargeables en GPX. Bonne balade !*

### Randonnées équestres

Que vous soyez cavalier débutant ou confirmé, nos chemins se prêtent à la pratique de la randonnée équestre. Nos circuits s'adressent à tous les randonneurs individuels ou accompagnés de professionnels et sont accessibles aux attelages. Vous pourrez alors découvrir les richesses de notre territoire au pas, au trot ou au galop. Nos chemins balisés font partis d'un réseau de plus de 700 kilomètres réalisés par le Pays Sancerre Sologne, le Comité Départemental du Tourisme Equestre du Cher et l'Association des Amis des Chemins de Sologne, autour de 13

circuits sélectionnés par les professionnels locaux, jalonnés d'hébergements et de nombreux sites touristiques.

### Randonnées pédestres

Au fil de l'eau, au détour d'un étang, au cœur d'une forêt, nombreux sont les chemins qui vous emmènent à la découverte de notre beau territoire. Chaque itinéraire vous invite à la contemplation et à l'émerveillement. Naturel, culturel ou encore architectural, notre patrimoine est à la portée des crampons de randonneurs amateurs et expérimentés.

Ce canal « Sans queue ni tête » comme on le nomme ici est le seul canal français à ne pas être relié à une voie navigable. De Blancafort dans le Cher à Lamotte-Beuvron dans le Loir-et-Cher, le canal de la Sauldre traverse la Sologne d'Est en Ouest sur une longueur de 46,810 kilomètres, on compte 22 écluses pour rattraper une dénivellation d'environ 63 mètres. Il a grandement participé au développement économique de la Sologne.

Il est probable que sans l'appui de Napoléon III très attaché à la région, l'œuvre du canal de la Sauldre n'ait jamais abouti. Complicé, insolite et coûteux, le chantier s'est finalement achevé en 1869 mais les transports de marnes en bateaux berrichons depuis le Pays-Fort ont duré peu de temps, concurrencés par l'arrivée du chemin de fer. Dans le Cher, un parcours de randonnée pédestre, équestre et cyclo balisé nommé « la Sente bleue » permet de longer le canal.

### La sente bleue : balade le long du canal de la Sauldre

Un sentier de randonnée pédestre « La Sente bleue » permet de longer le canal de la Sauldre long de 47 km. De Blancafort à Lamotte-Beuvron dans le Loir-et-Cher en passant par l'étang du Puits, vous randonnerez au cœur de la nature en passant par des villages typiquement solognots.

### La sente verte : balade bucolique entre Berry et Sologne

La sente verte est un parcours qui suit l'ancienne voie ferrée Bourges/Sully-sur-Loire. Elle traverse notre territoire et permet aux randonneurs de profiter des paysages de Sologne mais aussi de suivre les traces des passages de l'écrivain Alain-Fournier à La Chapelle-d'Angillon et du chimiste Nicolas Leblanc à Ivoy-le-Pré.

## Nature Images Découverte

Organisation de sorties nature pour des groupes ou des individuels. Sensibilisation et connaissance de notre environnement pour quelques heures, une journée ou un séjour. Journées «territoire nature» (Balades et découvertes). Possibilité de diffusion de films, expositions et conférences.

### Contact :

Les Cholets, 18410 Blancafort  
+33 (0)2 48 58 66 33  
[natureimagesdecouverte@orange.fr](mailto:natureimagesdecouverte@orange.fr)  
<http://nature.n.i.d.free.fr>  
Sorties nature pour des groupes ou des individuels.





# Randonnées cyclo

Le temps d'un après-midi, une journée voire même quelques jours pourquoi ne pas louer un vélo et respirer un air de nature ?

Au gré des petites routes peu fréquentées et des chemins ruraux, les randonnées à vélo séduiront les voyageurs à la recherche de vacances actives.

Plusieurs itinéraires variants de 18 km à 40 km permettent de découvrir le patrimoine naturel, bâti et culturel de notre destination.

## Location de vélos

### Location de vélos au Camping des étangs

Le Camping des Etangs vous propose la location de vélos à la demi-journée, à la journée, ou encore pour plusieurs jours.

**Tarifs : de 10€ à 30€**

**Période d'ouverture :** En saison

**Contact :** Avenue du Parc des Sports

18700 Aubigny-sur-Nère

+33 (0)2 48 58 02 37

[camping.aubigny@orange.fr](mailto:camping.aubigny@orange.fr)

[www.camping-aubigny.com](http://www.camping-aubigny.com)

### Location de VTT au Centre Régional de Jeunesse et des Sports

**Tarifs : de 5€ à 10€**

**Période d'ouverture :** En saison

**Contact :**

Parc des Sports,

18700 Aubigny-sur-Nère

+33 (0)2 48 58 44 63

[crjs.aubigny@gmail.com](mailto:crjs.aubigny@gmail.com)

[www.crjsaubigny.wixsite.com/crjs](http://www.crjsaubigny.wixsite.com/crjs)

### Location de vélos à assistance électrique, Office de Tourisme Sauldre et Sologne

Pour ceux qui souhaitent pédaler sans forcer, l'Office de Tourisme Sauldre et Sologne propose la location de vélos à assistance électrique à la demi-journée, à la journée ou sur plusieurs jours. Chacun peut avancer à son rythme au gré des paysages et des rencontres.

**Tarifs : de 10€ à 22€**

**Contact :**

Office de Tourisme Sauldre et Sologne,

1 rue de l'Eglise 18700 Aubigny-sur-Nère

+ 33(0)2 48 58 40 20

[accueil.tourisme@sauldre-sologne.fr](mailto:accueil.tourisme@sauldre-sologne.fr)

[www.aubigny-sologne.com](http://www.aubigny-sologne.com)





# Agenda Evènements

## Les Fêtes Franco-Ecossaises, Aubigny-sur-Nère

Il y a presque six siècles, le roi de France Charles VII, fit don de la seigneurie d'Aubigny à Jean Stuart de Darnley, capitaine de la garde écossaise pour l'avoir aidé à « bouter » les anglais hors de France. Aubigny restera écossaise durant 250 ans en présence de la famille Stuart.

Depuis 1990, la ville renoue avec son passé écossais au travers des Fêtes Franco-Ecossaises. Le temps d'un week-end, kilts, cornemuses, pipe bands envahissent la Cité des Stuarts pour célébrer l'Auld Alliance !

Au programme : défilés de pipe bands, démonstrations de Highlands Games (jeux traditionnels écossais) dans les Grands-Jardins, danses celtiques, marchés écossais et médiévaux, campements médiévaux, ripailles, village des clans vous transporteront dans l'univers des Highlands !







Fêtes médiévales La Chapelle-d'Angillon © E. Raguet

## Fêtes médiévales, La Chapelle-d'Angillon

Chaque année, depuis 10 ans, le premier week-end de septembre est devenu le rendez-vous incontournable des amoureux du Moyen-Âge au château de La Chapelle-d'Angillon.

Durant deux jours, l'enceinte du château opère un voyage dans le temps et son parc se transforme en campement médiéval. Plus de quarante troupes se retrouvent pour y vivre comme au Moyen Âge.

Au programme : démonstrations de métiers exercés autrefois, spectacle de fauconnerie, jeux géants et atelier blasons pour enfants,

danse folkloriques, lancer de haches, démonstration d'escrime, combats de béhourd, spectacles équestres avec voltige, ripailles et grande nocturne le samedi soir vous entraînent dans une ambiance joyeuse et festive.

## Crimes aux châteaux

Devenez enquêteur le temps d'une soirée. Humour, suspens et comédie sont les maîtres-mots de ces soirées bien mystérieuses. Une manière originale de découvrir ou redécouvrir le patrimoine du Berry.

## Salon du polar

En Sauldre et Sologne, l'automne est la saison du rendez-vous des amateurs de polar. Ce salon rassemble de nombreux auteurs de romans policiers et de multiples animations autour de l'univers du polar.

Le réseau des bibliothèques et les cinémas d'Argent-sur-Sauldre et d'Aubigny-sur-Nère se mettent aux couleurs du polar et proposent de nombreuses animations pour petits et grands : expositions interactives, concours de dessins, escape games, enquêtes, projection, rencontres avec les auteurs...

Ce salon est marqué par une grande journée de rencontres et de dédicaces avec plus d'une vingtaine d'auteurs de polar. Des conférences et des enquêtes menées sur scène de crime ponctuent cette journée.

## Festival Nuit des étoiles, Nançay

Participez à l'évènement astronomique de l'année ! Tous les ans à Nançay, au cours de l'été, les passionnés d'astronomie ont rendez-vous à la nuit tombée pour observer la voûte céleste.

Au cours de ce festival, le Pôle des étoiles et ses partenaires organisent une nocturne exceptionnelle durant laquelle vous pourrez admirer galaxies, étoiles et planètes.

Au programme : observation du ciel, observation aux instruments et par vidéo-projection, légendes du ciel étoilé, découverte des constellations, mise en évidence du mouvement diurne... Et également concerts, conférences, ateliers, expositions, découverte du village, de ses artisans d'art, antiquaires et commerces...

Ce festival gratuit et sans réservation vous réserve de belles surprises au plus près des étoiles !



Station de radioastronomie, Nançay © Station de Radioastronomie



# Restaurants

## Argent-sur-Sauldre

### A l'Ardoise

1 rue nationale  
18410 Argent-sur-Sauldre  
**Tél. : 09 86 72 59 99**  
Facebook : A l'Ardoise  
Jours d'ouverture : Mardi, Mercredi,  
Vendredi, Samedi et Dimanche.  
Jeudi midi.

**Cuisine : Traditionnelle**



### Auberge de l'Etang du Puits

Etang du Puits  
18410 Argent-sur-Sauldre  
**Tél. : 02 48 73 41 34**  
Facebook : Auberge de l'Etang du Puits  
Jours d'ouverture : Du vendredi au dimanche de janvier à avril et de novembre à décembre / Tous les jours de mai à octobre.

**Cuisine : Traditionnelle**

### Le Relais du Cor d'Argent

39 rue Nationale  
18410 Argent-sur-Sauldre  
**Tél. : 02 48 73 63 49**  
www.lecordargent.com  
Jours d'ouverture : Du jeudi au lundi, et le mardi et mercredi sur réservation uniquement.

**Cuisine : Traditionnelle et Végétarienne**



### Le Moulin à Huile

71 rue Nationale  
18410 Argent-sur-Sauldre  
**Tél. : 02 48 73 38 00**  
Jours d'ouverture : Mardi, Mercredi, Jeudi, Vendredi, Samedi.

**Cuisine : Pizzeria / Traditionnelle**

## Aubigny-sur-Nère

### Auberge La Fontaine

2 Avenue du Général Leclerc  
18700 Aubigny-sur-Nère  
**Tél. : 02 48 58 02 59**  
www.la-fontaine-hotel.fr  
Jours d'ouverture : Du lundi au jeudi et le samedi midi et soir, vendredi et dimanche midi.

**Cuisine : Traditionnelle / Régionale**

### Aubigny Pizza

24 rue du Charbon  
18700 Aubigny-sur-Nère  
**Tél. : 02 48 58 52 66**

<https://aubigny-pizza.business.site>  
Jours d'ouverture : Du lundi au samedi midi et soir, le dimanche soir.

**Cuisine : Pizzeria / Traditionnelle**

### Chez Pépé

Avenue du Parc des Sports  
Camping des Etangs  
18700 Aubigny-sur-Nère  
**Tél. : 02 48 58 02 37**  
www.camping-aubigny.com  
Jours d'ouverture : Juillet et août tous les soirs.

**Classement : Restaurant de tourisme**

**Cuisine : Traditionnelle / Européenne / Végétarienne**

### Crêperie Des 2 Tours

6 Boulevard du Mail-Guichard  
18700 Aubigny-sur-Nère  
**Tél. : 02 48 58 01 38**  
Facebook : Bar Crêperie des 2 Tours  
Fermé le mercredi.

**Cuisine : Crêperie**



### Fleur des Thés

16 rue du Prieuré  
18700 Aubigny-sur-Nère  
**Tél. : 02 48 81 10 05**  
Facebook : Fleur des Thés  
Jours d'ouverture : Du mardi au samedi midi matin et après-midi.  
Dimanche après-midi.

**Cuisine : Traditionnelle / Végétarien**

### La Chaumière

2 rue Paul Lasnier  
18700 Aubigny-sur-Nère  
**Tél. : 02 48 58 04 01**  
www.hotel-restaurant-la-chaumiere.com  
Jours d'ouverture : Du mardi au samedi et le dimanche midi. Tous les jours en juillet et août sauf lundi midi.

**Cuisine : Traditionnelle / Gastronomique**



### Le Manhattan

26 rue du Charbon  
18700 Aubigny-sur-Nère  
**Tél. : 09 52 84 84 82**  
Facebook : Manhattan Le Bar  
Jours d'ouverture : Du lundi au samedi.

**Cuisine : Traditionnelle**

### L'Entrepot'es

1 rue des Dames  
18700 Aubigny-sur-Nère  
**Tél. : 02 48 58 86 30**  
www.lentrepotes-baravin.fr  
Jours d'ouverture : Tous les jours.

**Cuisine : Traditionnelle**



### Le Bien Aller

3 rue des Dames  
18700 Aubigny-sur-Nère  
**Tél. : 02 48 58 03 92**  
www.lebienaller.com  
Jours d'ouverture : Le lundi et du jeudi au dimanche.

**Cuisine : Traditionnelle / Végétarienne**



Les bonnes adresses  
Restaurants







### Le Cutty Sark

29 rue du Prieuré  
18700 Aubigny-sur-Nère  
**Tél. : 06 03 13 12 27**  
Facebook : Cutty Sark  
Aubigny s/Nère  
Jours d'ouverture : Du mardi au samedi.

**Cuisine : Traditionnelle**



### Le New Royal

8-10 Place du Mail  
18700 Aubigny-sur-Nère  
**Tél. : 02 48 58 75 59**  
Facebook : Royal Aubigny  
Jours d'ouverture : Du mardi au dimanche.

**Cuisine : Spécialité Chinoises, Thaïlandaises et Vietnamiennes**

### Le Petit Bouillon

23 Place Adrien Arnoux  
18700 Aubigny-sur-Nère  
**Tél. : 02 48 73 82 25**  
Jours d'ouverture : Du mardi au samedi.

**Cuisine : Traditionnelle**

### Restaurant de La Gare

34 Avenue de l'Hippodrome  
18700 Aubigny-sur-Nère  
**Tél. : 02 48 58 04 54**  
Jours d'ouverture : Du lundi au vendredi midi.

**Cuisine : Menu du jour**

### Via Donna

13 rue des Dames  
18700 Aubigny-sur-Nère  
**Tél. : 02 48 81 05 05**  
<https://via-donna.business.site/>  
Jours d'ouverture : Mardi au samedi.

**Cuisine : Pizzeria**

## Blancafort

### Le Bacchus

rue du 8 mai  
18410 Blancafort  
**Tél. : 06 64 55 97 88**  
Jours d'ouverture : Du mardi au dimanche.

**Cuisine : Traditionnelle / Burger**

## Brinon-sur-sauldre

### Café Labbe

2 rue Sableuse  
18410 Brinon-sur-Sauldre  
**Tél. : 02 48 58 50 55**  
[www.cafe-labbe.com](http://www.cafe-labbe.com)  
Jours d'ouverture : Lundi et du jeudi au dimanche.

**Cuisine : Traditionnelle**

### L'Auberge du 7

7 Grande Rue  
18410 Brinon-sur-Sauldre  
**Tél. : 02 48 58 56 65**  
[www.aubergedu7.fr](http://www.aubergedu7.fr)  
Jours d'ouverture : Mercredi et dimanche midi. Vendredi et samedi soir.

**Cuisine : Traditionnelle**



### La Solognote

34 Grande Rue  
18410 Brinon-sur-Sauldre  
**Tél. : 02 48 58 50 29**  
[www.hotel-brinonsursauldre.fr](http://www.hotel-brinonsursauldre.fr)  
Jours d'ouverture : Du lundi soir au mercredi soir et du jeudi au samedi.

**Cuisine : Traditionnelle**



## Clémont

### Au P'tit Bonheur

2 Le Rond Point  
18410 Clémont  
**Tél. : 02 48 58 84 16**  
[www.jourdinauptitbonheur.com](http://www.jourdinauptitbonheur.com)  
Jours d'ouverture : Du lundi au vendredi. Le dimanche midi.

**Cuisine : Traditionnelle**

## Ennordres

### Chez Anne «La Surprise»

La Surprise  
18380 Ennordres  
**Tél. : 02 48 58 11 65**  
Jours d'ouverture : Du lundi au vendredi.

**Cuisine : Traditionnelle**

### Les Amis de Diane

7 Grande Rue  
18380 Ennordres  
**Tél. : 02 48 73 30 07**  
**06 02 03 41 92**  
[www.hotel-restaurant-amisdediane.com](http://www.hotel-restaurant-amisdediane.com)  
Jours d'ouverture : Du lundi midi au jeudi midi. Du vendredi au dimanche midi.

**Cuisine : Traditionnelle**

## Ivoy-le-Pré

### Le Bar des Amis

18 Grande Rue  
18380 Ivoy-le-Pré  
**Tél. : 02 48 73 93 46**  
Jours d'ouverture : Le lundi et du mercredi au dimanche.

**Cuisine : Menu du jour**

## Nancay

### L'Italique

7 rue du Grand Meaulnes  
18330 Nancay  
**Tél. : 02 48 51 56 97**  
Jours d'ouverture : Le lundi, mardi midi, jeudi au dimanche.

**Cuisine : Pizzeria**

### Café du Centre

3 rue de Vierzon  
18330 Nancay  
**Tél. : 02 48 51 81 08**  
Jours d'ouverture : Toute la semaine sauf le jeudi.

### L'Antilope

4 rue du Grand Meaulnes  
18330 Nancay  
**Tél. : 02 48 51 87 50**  
Facebook : L'Antilope de Nancay - Hôtel, Restaurant, Salon de thé  
Jours d'ouverture : Du mercredi soir au samedi soir.

**Cuisine : Traditionnelle**

## Oizon

### Les Rives de l'Oizenotte

Lieu Dit «Nohant»  
18700 Oizon  
**Tél. : 02 48 58 06 20**  
[www.lesrivesdeloizenotte.fr](http://www.lesrivesdeloizenotte.fr)  
Jours d'ouverture : Vendredi, samedi. Le dimanche midi.

**Cuisine : Traditionnelle / Régionale**



### La Maison d'Hélène

Château de La Verrerie  
Les Naudins  
18700 Oizon  
**Tél. : 02 48 73 30 07**  
**06 02 03 41 92**  
Jours d'ouverture : Ouvert sur demande pour les groupes uniquement.

**Cuisine : Traditionnelle**





# Hébergements

## Aire de camping-car

### Station Eurorelais

Station Eurorelais  
18410 Argent-sur-Sauldre  
Tél. : 02 48 81 08 08  
superu.argentsursauldre.accueil@systeme-u.fr  
**8 emplacements - Gratuit**



### Parc des Sports de la Chapelotte

Route de La Chapelotte  
18700 Aubigny-sur-Nère  
Tél. : 02 48 81 50 07  
seta@aubigny-sur-nere.fr  
www.aubigny.net  
**8 emplacements - Gratuit**



### Aire de parking du Pré qui Danse

18700 Aubigny-sur-Nère  
Tél. : 02 48 81 50 07  
seta@aubigny-sur-nere.fr  
www.aubigny.net  
**8 emplacements - Gratuit**



### L'Arrachis

Route de Presly - 18380 Ennordres  
Tél. : 02 48 58 06 82  
mairie-ennordres@orange.fr  
**4 emplacements - Gratuit**

## Camping

### Camping des Etangs

Avenue du Parc des Sports  
18700 Aubigny-sur-Nère  
Tél. : 02 48 58 02 37  
camping.aubigny@orange.fr  
www.camping-aubigny.com  
**Capacité : 268**  
**Tarifs (à partir de) : tente/caravane 15,5€, Mobil-home (semaine) : 245€**

★★★★



### Club Hippique Brinon

route de Lamotte-Beuvron  
18410 Brinon-sur-Sauldre  
Tél. : 06 71 11 25 28  
info@cheval-sologne.com  
www.cheval-sologne.com  
**8 emplacements**

### Les Pointards

Les Pointards (Chalets et Roulottes)  
18410 Brinon-sur-Sauldre  
Tél. : 02 48 58 51 91  
jeaninepasquier@wanadoo.fr  
www.sologne-vacances.com  
**Tarifs (à partir de) : 170€ (min 2 nuits)**



### L'Arrachis

Route de Presly  
18380 Ennordres  
Tél. : 02 48 58 06 82  
mairie-ennordres@orange.fr  
www.ennordres.fr  
**20 emplacements**  
**Tarifs (à partir de) : 5,10 €**

### Camping Paradis Nature

route de la Forge, Les Muraillies  
18380 La Chapelle d'Angillon  
Tél. : 06 70 29 52 00  
info@camping-paradis-nature.com  
www.camping-paradis-nature.com  
**Capacité : 175**  
**Tarifs (à partir de) : 4,76 €**  
★★

### Camping Le Bout du Pont

Le Bout du Pont  
18700 Ménétréol-sur-Sauldre  
Tél. : 02 48 58 04 30  
mairie.menetreol-sur-sauldre@wanadoo.fr  
www.aubigny-sologne.com  
**30 emplacements**  
**Tarifs (à partir de) : 6 €**

### Camping Municipal

route de Ménétréol-sur-Sauldre  
18700 Sainte-Montaine  
Tél. : 02 48 58 05 16  
mairie.ste-montaine@wanadoo.fr  
www.sainte-montaine.e-monsite.com  
**30 emplacements**  
**Tarifs (à partir de) : 1 €**

## Chambres d'hôtes

### La Ferme du Grand Montoux

Le Grand Montoux  
18410 Argent-sur-Sauldre  
Tél. : 02 48 58 97 37 / 06 81 31 31 49  
christian.temperville@wanadoo.fr  
www.la-ferme-du-grand-montoux.fr  
**Capacité : 2**  
**Tarifs (à partir de) : 62 €**



### Domaine de la Théau

La Thiau - 18700 Aubigny-sur-Nère  
Tél. : 06 81 61 15 54  
ledomainedelatheau@orange.fr  
www.domainedelatheau.com  
**Capacité : 11**  
**Tarifs (à partir de) : 60 €**

### La Grange des Cardeux

6 Avenue du Parc des Sports  
18700 Aubigny-sur-Nère  
Tél. : 02 48 58 23 36  
grange.des.cardeux@orange.fr  
www.lagrangedescardeux.com  
**Capacité : 9**  
**Tarifs (à partir de) : 87€**



### La Maison Saint Jean

18 rue du Bourg Coûtant  
18700 Aubigny-sur-Nère  
Tél. : 06 20 85 66 4  
maisonsaintjean-aubigny@orange.fr  
www.maisonsaintjean-aubigny.com  
**Capacité : 8**  
**Tarifs (à partir de) : 100€**



### La Villa Stuart

12 avenue de Paris  
18700 Aubigny-sur-Nère  
Tél. : 02 48 58 93 30 / 06 23 26 35 57  
villastuart@wanadoo.fr  
www.villastuart.com  
**Capacité : 14**  
**Tarifs (à partir de) : 79€**



### La Bergerie

221 route de Cernoy  
18410 Blancafort  
Tél. : 02 48 58 30 34 / 06 62 47 14 73  
labergerie18@gmail.com  
www.labergerie-blancafort.fr  
**Capacité : 11**  
**Tarifs (à partir de) : 65€**



### Château des Bouffards

Les Bouffards  
18410 Brinon-sur-Sauldre  
Tél. : 02 48 58 59 88  
bouffards@wanadoo.fr  
www.bouffards.fr  
**Capacité : 11**  
**Tarifs (à partir de) : 110€**



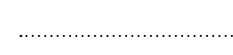
### Domaine de la Dijonnaière

La Dijonnaière, RD 923  
18410 Clémont  
Tél. : 06 95 44 04 27  
domainedeladijonnaiere@gmail.com  
www.audomainedelaplume.com  
**Capacité : 11**  
**Tarifs (à partir de) : 65 €**



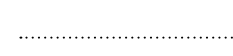
### Le Manoir de La Brossette

La Brossette, Route d'Aubigny  
18380 Ennordres  
Tél. : 02 48 58 07 73  
olivier.pommereau@wanadoo.fr  
www.airbnb.fr  
**Capacité : 11**  
**Tarifs (à partir de) : 100€**



### Les Châtelains

Les Châtelains - 18380 Ennordres  
Tél. : 02 48 58 40 37  
contact@leschatelains.com  
www.leschatelains.com  
**Capacité : 8**  
**Tarifs (à partir de) : 90€**



### Château de Moison

Route du Gué de la Pierre  
18380 Ivoy-le-Pré  
Tél. : 06 20 65 03 83  
chateaudemoison@gmail.com  
www.gites-du-cher.com  
**Capacité : 12**  
**Tarifs (à partir de) : 145€**



### La Verrerie d'Ivoy

La Verrerie - 18380 Ivoy-le-Pré  
Tél. : 02 48 58 90 86  
m.desaporta@orange.fr  
www.laverreriedivoy.com  
**Capacité : 11**  
**Tarifs (à partir de) : 85 €**  
**Chaîne : Chambres d'hôtes de Charme en France**



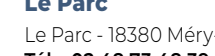
### Manoir de Bellevue

Route de Souesmes  
18700 Ménétréol-sur-Sauldre  
Tél. : 02 48 58 29 65  
contact@manoirdebellevue.com  
www.manoirdebellevue.com  
**Capacité : 10**  
**Tarifs (à partir de) : 56 €**



### L'Accueil Amicalme

3 rue de la Patache  
18380 Méry-es-Bois  
Tél. : 02 48 73 91 94  
lesberniers@wanadoo.fr  
www.aubigny-sologne.com  
**Capacité : 7**  
**Tarifs (à partir de) : 45 €**



### Le Parc

Le Parc - 18380 Méry-es-Bois  
Tél. : 02 48 73 48 39  
straver2@wanadoo.fr  
www.le-parc.info  
**Capacité : 10**  
**Tarifs (à partir de) : 65€**



### Les Crocus

7 rue du Grand Meaulnes  
18330 Nançay  
Tél. : 02 48 51 88 28  
les-crocus@orange.fr  
www.arlette-gueru.com  
**Capacité : 2**  
**Tarifs (à partir de) : 65 €**





### Les Meaulnes

4 rue de Vierzon - 18330 Nançay  
Tél. : 02 48 51 10 27 / 06 24 74 48 88  
lesmeaulnes18@gmail.com  
www.les-meaulnes.com

Capacité : 7

Tarifs (à partir de) : 75€



### Les Petits Médicis

3 rue du Château Nançay  
18330 Nançay  
Tél. : 06 71 35 01 40  
lespetitsmedicis@gmail.com  
www.cybevasion.fr

Capacité : 6

Tarifs (à partir de) : 65€



### La Licorderie Stuart Lodge

La Licorderie - 18700 Oizon  
Tél. : 06 02 23 08 39  
colber03@yahoo.fr  
www.booking.com

Capacité : 5

Tarifs (à partir de) : 84 €



### Le Domaine du Boulay

Domaine du Boulay - 18380 Presly  
Tél. : 02 48 58 89 65  
boulay@cambiunforet.fr  
www.domaineduboulay.net

Capacité : 8

Tarifs (à partir de) : 75€



## Gîtes et meublés

### La Ferme du Grand Montoux

Le Grand Montoux  
18410 Argent-sur-Sauldre  
Tél. : 02 48 58 97 37 / 06 81 31 31 49  
christian.temperville@wanadoo.fr  
www.la-ferme-du-grand-montoux.fr

Capacité : 6

Tarifs (à partir de) : 62 €



### Gîte du Bourg Coutant

12 rue du bourg Coutant  
18700 Aubigny-sur-Nère  
Tél. : 02 48 48 00 18  
daniel.tertre@free.fr  
www.le-bourg-coutant.com

Capacité : 11

Tarifs (à partir de) : 50 €



### Le Buisson de la Gariote

130 Avenue du Général Leclerc  
18700 Aubigny-sur-Nère  
Tél. : 02 48 58 41 09 ou 06 81 31 00 65  
pmocontet@gmail.com  
www.berryprovince.com

Capacité : 4

Tarifs (à partir de) : 120€ (min 2 nuits)



### Les Fougères

Les Chabots  
18700 Aubigny-sur-Nère  
Tél. : 02 48 48 00 18  
lavassort.francois@orange.fr /

reservation@ad2t.fr  
www.gites-du-cher.com

Capacité : 6

Tarifs (à partir de) : 110 €



### Les Genets

Les Chabots  
18700 Aubigny-sur-Nère  
Tél. : 02 48 48 00 18  
lavassort.francois@orange.fr /  
reservation@ad2t.fr  
www.gites-du-cher.com

Capacité : 6

Tarifs (à partir de) : 110 €



### Les Figuiers

9 rue du Bourg Coutant  
18700 Aubigny-sur-Nère  
Tél. : 02 48 48 00 18  
reservation@ad2t.fr  
www.grangedesmerciers.com

Capacité : 6

Tarifs (à partir de) : 80 €



### Emile - Les Cassés

360 Petite Route de Concessault  
18410 Blancafort  
Tél. : 02 48 58 64 59  
06 87 04 74 20 / 06 65 05 46 75  
flavata@aliceadsl.fr  
www.gitesruraux-lescasses-blancafort.com

Capacité : 5

Tarifs (à partir de) : 200€ (week-end)

### Rosine - Les Cassés

360 Petite Route de Concessault  
18410 Blancafort  
Tél. : 02 48 58 64 59  
06 87 04 74 20 / 06 65 05 46 75  
flavata@aliceadsl.fr  
www.gitesruraux-lescasses-blancafort.com

Capacité : 7

Tarifs (à partir de) : 55€

### Le Papy'Yon

26 D8 rue du 8 mai  
18410 Blancafort  
Tél. : 02 48 48 00 18  
bureau.jean-pierre@orange.fr /  
reservation@ad2t.fr  
www.gites-du-cher.com

Capacité : 7

Tarifs (à partir de) : 70 €



### La Petite Maison du canal

18410 Blancafort  
Tél. : 02 48 58 23 36 / 06 07 57 65 96  
grange.des.cardeux@orange.fr  
www.lagrangedescardeux.com

Capacité : 4

Tarifs (à partir de) : 450€ (semaine)



### Chez Santia

18 rue des Planches  
18410 Brinon-sur-Sauldre  
Tél. : 06 66 26 58 27  
contact@gitechezsantia.fr  
www.gitechezsantia.fr

Capacité : 4

Tarifs (à partir de) : 70€

### La Maison du Chêne

Domaine de Glatigny  
18410 Brinon-sur-Sauldre  
Tél. : 06 08 63 87 92  
contact@domainedeglatigny.com  
Facebook : Domaine de Glatigny

Capacité : 14

Tarifs (à partir de) : 400€



### Bulle Suite du Lac

Glatigny - 18410 Brinon-sur-Sauldre  
Tél. : 06 76 39 24 04  
gitesinsolitesdesologne@orange.fr  
www.gitesinsolitesdesologne.com

Capacité : 2

Tarifs (à partir de) : 230€



### Bulle des Chênes

Glatigny - 18410 Brinon-sur-Sauldre  
Tél. : 06 76 39 24 04  
gitesinsolitesdesologne@orange.fr  
www.gitesinsolitesdesologne.com

Capacité : 4

Tarifs (à partir de) : 210€



### Bulle suite des Etoiles

Glatigny - 18410 Brinon-sur-Sauldre  
Tél. : 06 76 39 24 04  
gitesinsolitesdesologne@orange.fr  
www.gitesinsolitesdesologne.com

Capacité : 2

Tarifs (à partir de) : 210€



### Bulle Suite de l'Etang

Glatigny - 18410 Brinon-sur-Sauldre  
Tél. : 06 76 39 24 04  
gitesinsolitesdesologne@orange.fr  
www.gitesinsolitesdesologne.com

Capacité : 2

Tarifs (à partir de) : 210€



### Bulle Suite du Cerf

Glatigny - 18410 Brinon-sur-Sauldre  
Tél. : 06 76 39 24 04  
info@cheval-sologne.com  
www.cheval-sologne.com

Capacité : 4

Tarifs (à partir de) : 210€



### Bulle Suite Glamour

Glatigny - 18410 Brinon-sur-Sauldre  
Tél. : 06 76 39 24 04

gitesinsolitesdesologne@orange.fr  
www.gitesinsolitesdesologne.com

Capacité : 2

Tarifs (à partir de) : 230€



### Bulle Suite Love

Glatigny - 18410 Brinon-sur-Sauldre  
Tél. : 06 76 39 24 04  
gitesinsolitesdesologne@orange.fr  
www.gitesinsolitesdesologne.com

Capacité : 2

Tarifs (à partir de) : 230€



### La Cantine

La Cantine - 18410 Brinon-sur-Sauldre  
Tél. : 02 48 48 00 18  
reservation@ad2t.fr  
www.gites-du-cher.com

Capacité : 4

Tarifs (à partir de) : 57€



### La Forge

2 rue de la Jacque  
18410 Brinon-sur-Sauldre  
Tél. : 02 48 48 00 18  
olivierdaunay@free.fr / reservation@ad2t.fr  
www.berryprovince.com

Capacité : 11

Tarifs (à partir de) : 85€



### La P'tite Maison - gîte club hippique de Brinon

route de Lamotte-Beuvron  
18410 Brinon-sur-Sauldre  
Tél. 06 71 11 25 58  
info@cheval-sologne.com  
www.cheval-sologne.com

Capacité : 6

### La Saussaye

18410 Brinon-sur-Sauldre  
Tél. : 02 48 58 51 29 / 06 87 43 73 1  
regine.pautigny@orange.fr  
www.chalet-sologne.fr

Capacité : 4

Tarifs (à partir de) : 210€ (min 2 nuits)



### Le Bois Renard

Bois Renard  
18410 Brinon-sur-Sauldre  
**Tél. : 06 08 70 99 52**  
marysegaboret@gmail.com  
www.marysegaboret.wixsite.com/  
gitedeboisrenard

**Capacité : 10**  
**Tarifs (à partir de) : 175€**



### Le Pavillon

La Dijonnaïère - 18410 Clémont  
**Tél. : 02 48 48 00 18**  
domainedeladijonnaïere@gmail.com  
www.audomainedelaplume.fr

**Capacité : 7**  
**Tarifs (à partir de) : 123€**



### La Berrichonne

La Dijonnaïère - 18410 Clémont  
**Tél. : 02 48 48 00 18**  
domainedeladijonnaïere@gmail.com  
www.audomainedelaplume.fr

**Capacité : 14**  
**Tarifs (à partir de) : 196€**



### Les Rougeoux

Les Rougeoux - 18410 Clémont  
**Tél. : 06 09 31 65 94**  
antoine@loiseau-moqueur.fr  
www.loiseau-moqueur.fr

**Capacité : 11**  
**Tarifs (à partir de) : 250€ (min 2 nuits)**



### Gîte du Gué Perron

Les Rougeoux - 18410 Clémont  
**Tél. : 06 09 31 65 94**  
antoine@loiseau-moqueur.fr  
www.loiseau-moqueur.fr

**Capacité : 12**  
**Tarifs (à partir de) : 200€ (min 2 nuits)**



### Petit Gîte du domaine de Malgarni

10 route de Sainte-Montaine  
18410 Clémont  
**Tél. : 06 60 72 79 27**  
domainedemalgarni@gmail.com  
www.gites-du-cher.com

**Capacité : 2**  
**Tarifs (à partir de) : 65€ (min 2 nuits)**



### Gîte du Domaine de Malgarni

10 route de Sainte-Montaine  
18410 Clémont  
**Tél. : 06 60 72 79 27**  
domainedemalgarni@gmail.com  
www.gites-du-cher.com

**Capacité : 6**  
**Tarifs (à partir de) : 110€ (min 2 nuits)**



### Domaine de Malgarni

10 route de Sainte-Montaine  
18410 Clémont  
**Tél. : 06 60 72 79 27**  
domainedemalgarni@gmail.com  
www.gites-du-cher.com

**Capacité : 9**  
**Tarifs (à partir de) : 160€ (min 2 nuits)**



### Les Quatre Vents

25 rue du sauvage - 18410 Clémont  
**Tél. : 06 78 77 19 16**  
francoise\_tab@yahoo.fr - www.  
abritel.fr

**Capacité : 5**  
**Tarifs (à partir de) : 60€**



### Les Henrys

Les Henrys - 18380 Ennordres  
**Tél. : 02 48 58 39 08**  
rduboin@gmail.com - www.airbnb.fr

**Capacité : 15**  
**Tarifs (à partir de) : 72€**



### Les 4 Gîtes en Sologne

Les Merciers - 18380 Ennordres  
**Tél. : 06 87 19 82 82**  
grangedesmerciers@orange.fr  
www.grangedesmerciers.com

**Capacité : 6**  
**Tarifs (à partir de) : 240€ (min 2 nuits)**



### Les 4 Gîtes en Sologne

#### Les Pommiers

Les Merciers - 18380 Ennordres  
**Tél. : 06 87 19 82 82**  
grangedesmerciers@orange.fr  
www.grangedesmerciers.com

**Capacité : 14**  
**Tarifs (à partir de) : 480€ (min 2 nuits)**



### Les 4 Gîtes en Sologne

#### Les Lavandes

Les Merciers - 18380 Ennordres  
**Tél. : 06 87 19 82 82**  
grangedesmerciers@orange.fr  
www.grangedesmerciers.com

**Capacité : 6**  
**Tarifs (à partir de) : 240€ (min 2 nuits)**



### Les 4 Gîtes en Sologne

#### Les Pruniers

Les Merciers - 18380 Ennordres  
**Tél. : 06 87 19 82 82**  
grangedesmerciers@orange.fr  
www.grangedesmerciers.com

**Capacité : 14**  
**Tarifs (à partir de) : 560€ (min 2 nuits)**



### Le Petit Montargis

18380 Ennordres  
Le Petit Montargis  
**Tél. : 02 48 48 00 18**  
mcelinelemaitre@yahoo.fr /  
reservation@ad2t.fr  
www.gites-du-cher.com

**Capacité : 5**  
**Tarifs (à partir de) : 38€**



### Les Chagnoux

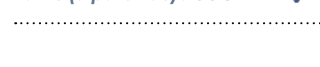
Les Chagnoux - 18380 Ivoy-le-Pré  
**Tél. : 02 48 58 05 98**

**Capacité : 4**

### Château de la Faye

La Faye  
18700 Ménétréol-sur-Sauldre  
**Tél. : 06 66 32 71 76**  
domainedelafaye@gmail.com  
www.airbnb.fr

**Capacité : 4**  
**Tarifs (à partir de) : 90€**



### Le Parc - Alouette

LE PARC - 18380 Méry-es-Bois  
**Tél. : 02 48 73 48 39**  
straver2@wanadoo.fr  
www.le-parc.info

**Capacité : 4**  
**Tarifs (à partir de) : 350€ (semaine)**



### Le Parc - Butor

LE PARC - 18380 Méry-es-Bois  
**Tél. : 02 48 73 48 39**  
straver2@wanadoo.fr  
www.le-parc.info

**Capacité : 4**  
**Tarifs (à partir de) : 300€ (semaine)**



### Le Parc - Cygne

LE PARC - 18380 Méry-es-Bois  
**Tél. : 02 48 73 48 39**  
straver2@wanadoo.fr  
www.le-parc.info

**Capacité : 6**  
**Tarifs (à partir de) : 300€ (semaine)**



### Le Parc - Durbec

LE PARC - 18380 Méry-es-Bois  
**Tél. : 02 48 73 48 39**  
straver2@wanadoo.fr  
www.le-parc.info

**Capacité : 6**  
**Tarifs (à partir de) : 300€ (semaine)**



### Le Parc - Echasse

LE PARC - 18380 Méry-es-Bois  
**Tél. : 02 48 73 48 39**  
straver2@wanadoo.fr  
www.le-parc.info

**Capacité : 6**  
**Tarifs (à partir de) : 350€ (semaine)**



### Le Parc - Faucon

LE PARC - 18380 Méry-es-Bois  
**Tél. : 02 48 73 48 39**  
straver2@wanadoo.fr  
www.le-parc.info

**Capacité : 5**  
**Tarifs (à partir de) : 350€ (semaine)**





## L'Entre Deux

Les Pâtineaux - 18380 Méry-es-Bois  
Tél. : 06 86 86 04 10  
salles\_michel@orange.fr  
www.lespatineaux.com

**Capacité : 6**  
**Tarifs (à partir de) : 250€ (min 2 nuits)**



## Côté Bois

Les Pâtineaux - 18380 Méry-es-Bois  
Tél. : 06 86 86 04 10  
salles\_michel@orange.fr  
www.lespatineaux.com

**Capacité : 8**  
**Tarifs (à partir de) : 300€ (min 2 nuits)**



## Côté Parc

Les Pâtineaux - 18380 Méry-es-Bois  
Tél. : 06 86 86 04 10  
salles\_michel@orange.fr  
www.lespatineaux.com

**Capacité : 8**  
**Tarifs (à partir de) : 300€ (min 2 nuits)**



## Gîte de Méry-es-Bois

3 route des Pâtineaux  
18380 Méry-es-Bois  
Tél. : 02 48 48 00 18  
reservation@ad2t.fr  
www.gites-du-cher.com

**Capacité : 6**  
**Tarifs (à partir de) : 40€**



## Le Sissin

Route de Salbris - 18330 Nançay  
Tél. : 09 54 09 85 76 / 06 45 13 21 91  
cdemareuil@gmail.com  
www.gites-du-cher.com

**Capacité : 8**  
**Tarifs (à partir de) : 280€**



## Les Petits Médecis

3 rue du Château Nançay  
18330 Nançay  
Tél. : 06 71 35 01 40  
lespetitsmedicis@gmail.com  
www.cybevasion.fr

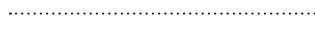
**Capacité : 12**  
**Tarifs (à partir de) : 210€ (min 2 nuits)**



## Les Bauvans de Nançay

le Boulay de Presly - 18380 Presly  
Tél. : 06 22 26 01 97  
claireetco@hotmail.com  
Facebook : Gîte Les Bauvans

**Capacité : 5**  
**Tarifs (à partir de) : 95€**



## Gîte de Taillefer

Taillefer - 18380 Presly  
Tél. : 02 48 48 00 18  
reservation@ad2t.fr  
www.gites-du-cher.com

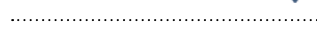
**Capacité : 6**  
**Tarifs (à partir de) : 150€**



## Domaine du Boulay Gîte 1

Le Boulay  
18380 Presly  
Tél. : 02 48 58 89 65  
boulay@cambiumforet.fr  
www.domaineduboulay.net

**Capacité : 8**  
**Tarifs (à partir de) : 115€**



## Domaine du Boulay Gîte 2

Le Boulay  
18380 Presly  
Tél. : 02 48 58 89 65  
boulay@cambiumforet.fr  
www.domaineduboulay.net

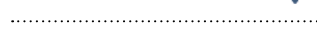
**Capacité : 8**  
**Tarifs (à partir de) : 115€**



## Domaine du Boulay Gîte 3

Le Boulay  
18380 Presly  
Tél. : 02 48 58 89 65  
boulay@cambiumforet.fr  
www.domaineduboulay.net

**Capacité : 8**  
**Tarifs (à partir de) : 115€**



## Domaine du Boulay - Meublé

Le Boulay  
18380 Presly  
Tél. : 02 48 58 89 65  
boulay@cambiumforet.fr  
www.domaineduboulay.net

**Capacité : 8**  
**Tarifs (à partir de) : 200€ (week-end)**



## Oizon 2

22 rue Eugène Melchior de Vogue  
18700 Oizon  
Tél. : 02 48 48 00 18  
mairie.oizon@wanadoo.fr /  
reservation@ad2t.fr  
www.gites-du-cher.com

**Capacité : 4**  
**Tarifs (à partir de) : 20€**



## Oizon 4

22 rue Eugène Melchior de Vogue  
18700 Oizon  
Tél. : 02 48 48 00 18  
mairie.oizon@wanadoo.fr /  
reservation@ad2t.fr  
www.gites-du-cher.com

**Capacité : 4**  
**Tarifs (à partir de) : 25€**



## Au Cheval Blanc

Place de l'Eglise  
18700 Sainte Montaine  
Tél. : 02 54 71 86 15  
pierre.kozak@orange.fr

**Capacité : 4**

## Aux Cochets

Aux Cochets - D13  
18700 Sainte Montaine  
Tél. : 02 48 48 00 18  
louis.jauvin@orange.fr  
resa@gites-du-cher.com  
www.gites-du-cher.com

**Capacité : 9**  
**Tarifs (à partir de) : 90€**



## La Maison de Paul - Meublé

Domaine Le Tillou  
18700 Sainte Montaine  
Tél. : 06 17 97 32 25 / 06 11 22 36 58  
c.barbier@orbatech.fr  
www.letillou.com

**Capacité : 14**  
**Tarifs (à partir de) : 500€ (min 3 nuits)**

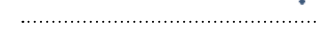


## Hôtels

### Le Relais du Cor d'Argent

39 rue nationale  
18410 Argent-sur-Sauldre  
Tél. : 02 48 73 63 49  
info@lecordargent.com  
www.lecordargent.com

**Capacité : 18**  
**Tarifs (à partir de) : 62€**



### La Chaumière

2 rue Paul Lasnier  
18700 Aubigny-sur-Nère  
Tél. : 02 48 58 04 01  
lachaumiere.hotel@wanadoo.fr  
www.hotel-restaurant-la-chaumiere.com

**Capacité : 48**  
**Tarifs (à partir de) : 74€**



### Auberge La Fontaine

2 Avenue du Général Leclerc  
18700 Aubigny-sur-Nère  
Tél. : 02 48 58 02 59  
hotellafontaine@orange.fr  
www.la-fontaine-hotel.fr

**Capacité : 32**  
**Tarifs (à partir de) : 70€**



### La Solognote

34 Grande Rue  
18410 Brinon-sur-Sauldre  
Tél. : 02 48 58 50 29  
lasolognote@wanadoo.fr  
www.hotel-brinonsursauldre.fr

**Capacité : 16**  
**Tarifs (à partir de) : 78€**

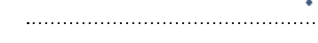


### Les Amis de Diane

7 Grande Rue  
18380 Ennordres  
Tél. : 02 48 73 30 07 / 06 02 03 41 92  
amisdediane@orange.fr

www.hotel-restaurant-amisdediane.com

**Capacité : 18**  
**Tarifs (à partir de) : 60€**



### L'Antilope

4 rue du Grand Meaulnes  
18330 Nançay  
Tél. : 02 48 51 87 50  
lantilopenancay@gmail.com  
Facebook : L'Antilope de Nançay -  
Hôtel, Restaurant, Salon de thé  
**Capacité : 14**  
**Tarifs (à partir de) : 85€**

## Hébergements collectifs / Villages Vacances

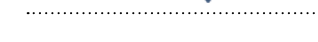
### Centre Régional de Jeunesse et des Sports

Parc des Sports  
18700 Aubigny-sur-Nère  
Tél. : 02 48 58 44 63  
crjs.aubigny@gmail.com  
www.crjsaubigny.wixsite.com/crjs  
**Tarifs (à partir de) : 16€**

### Gîte de groupe Club Hippique Brinon

LES GREGEONS  
Route de Lamotte-Beuvron  
18410 Brinon-sur-Sauldre  
Tél. : 06 71 11 25 28  
info@cheval-sologne.com  
www.cheval-sologne.com

**Capacité : 20**



### AZUREVA

Domaine de Grand Maison  
18700 Sainte Montaine  
Tél. : 02 48 58 08 08  
saintemontaine@azureva-vacances.com  
www.azureva-vacances.com

**Chaîne : Loisirs de France**  
**Capacité : 146**  
**Tarifs (à partir de) : 138€**  
**Chaîne : Loisirs de France**





# Bibliothèques

**Place de la Mairie**  
**18410 Argent-sur-Sauldre**  
Tél. : 33 (0)2 48 73 34 77  
bibliotheque-argent@orange.fr  
<http://bibliothequeargentsursauldre.fr>

**Place de la Résistance**  
**18700 Aubigny-sur-Nère**  
Tél. : 33 (0)2 48 81 50 06  
bibliol@aubigny-sur-nere.fr  
[www.aubigny.net](http://www.aubigny.net)

**Place de la Mairie**  
**18410 Blancafort**  
Tél. : 33 (0)2 48 58 63 23  
secretariat.mairie@blancafort.fr  
[www.blancafort.fr](http://www.blancafort.fr)

**6 Route de Chaon**  
**18410 Brinon-sur-Sauldre**  
Tél. : 33 (0)2 48 58 55 55  
bibliotheque@ville-brinon.fr  
[www.ville-brinon.fr](http://www.ville-brinon.fr)

**2 Place Albert Boyer**  
**18410 Clémont**  
Tél. : 33 (0)2 48 58 87 87  
mairie-clemont@orange.fr  
[www.clemont.fr](http://www.clemont.fr)

**16 rue de la Gare**  
**18380 Ivoy-le-Pré**  
Tél. : 33 (0)2 48 58 90 45  
ivoy.le.pre@wanadoo.fr  
[www.ivoy-le-pre.fr](http://www.ivoy-le-pre.fr)

**Place Antoine de Vogüé**  
**18700 Oizon**  
Tél. : 33 (0)2 48 58 07 05  
mairie.oizon@wanadoo.fr  
[www.oizon.fr](http://www.oizon.fr)

**6 Impasse du Lavoir**  
**18380 Méry-es-Bois**  
Tél. : 33 (0)2 48 73 41 12  
accueil@meryesbois.fr  
[www.meryesbois.fr](http://www.meryesbois.fr)

**3 rue de l'Enclos**  
**18330 Nançay**  
Tél. : 33 (0)2 48 51 81 35  
[www.nancay-sologne.fr](http://www.nancay-sologne.fr)

**24 rue Principale**  
**18700 Sainte Montaine**  
Tél. : 33 (0)2 48 58 05 16  
mairie.ste-montaine@orange.fr  
[www.sainte-montaine.e-monsite.com](http://www.sainte-montaine.e-monsite.com)

# Salle de spectacle

**La Forge**  
La Forge - 18700 Aubigny-sur-Nère  
Tél. : 02 48 81 50 06  
[www.aubigny.net](http://www.aubigny.net)

# Cinémas

**Cinéma l'Argentis**  
216 Place du Marché  
18410 Argent-sur-Sauldre  
Tél. : 33 (0)2 48 73 68 80  
mairie-argent@wanadoo.fr  
[www.argentsursauldre.fr](http://www.argentsursauldre.fr)

**Atomic Cinéma**  
23 rue du Prieuré  
18700 Aubigny-sur-Nère  
Tél. : 33 (0)2 48 58 00 95  
culturel.mairie@aubigny-sur-nere.fr  
[www.aubigny.net](http://www.aubigny.net)

# Marchés

**Mardi matin**  
18410 Argent-sur-Sauldre  
18380 La Chapelle-d'Angillon

**Mercredi matin**  
18410 Blancafort  
18300 Nançay

**Vendredi soir**  
18380 Ivoy-le-Pré

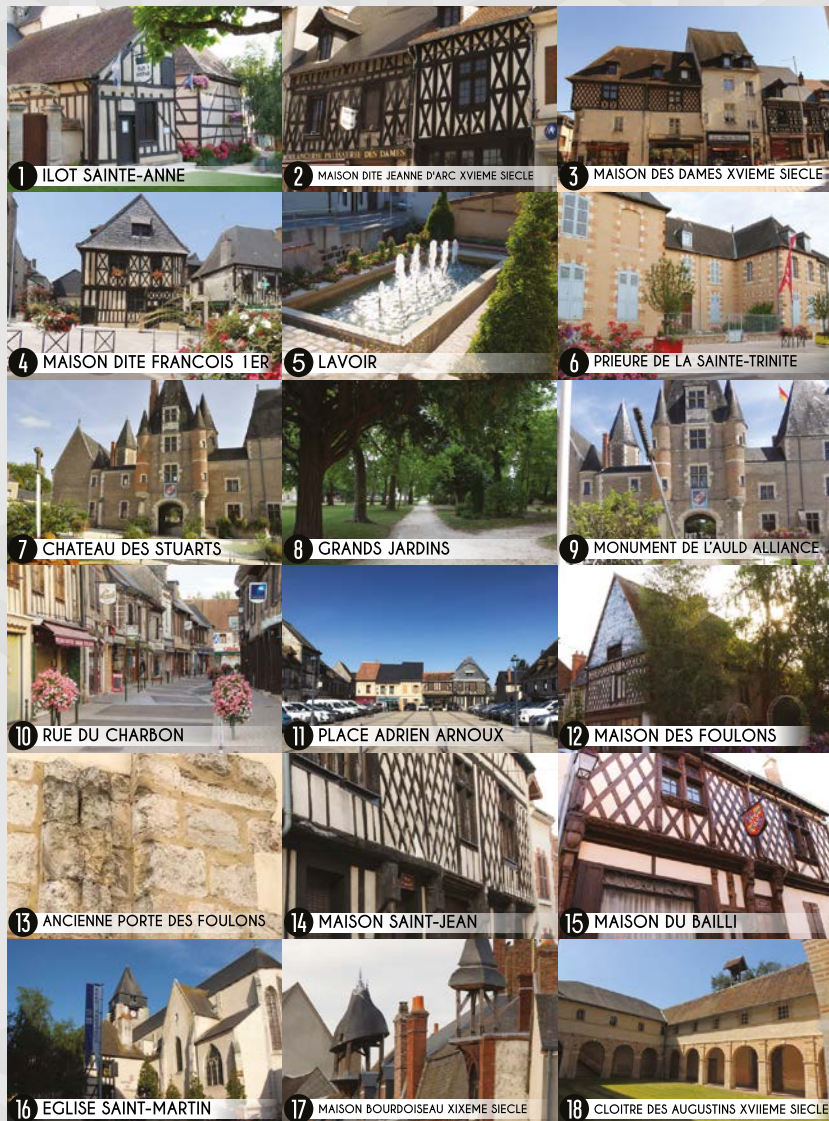
**Samedi matin**  
18700 Aubigny-sur-Nère

**Dimanche matin**  
18410 Brinon-sur-Sauldre



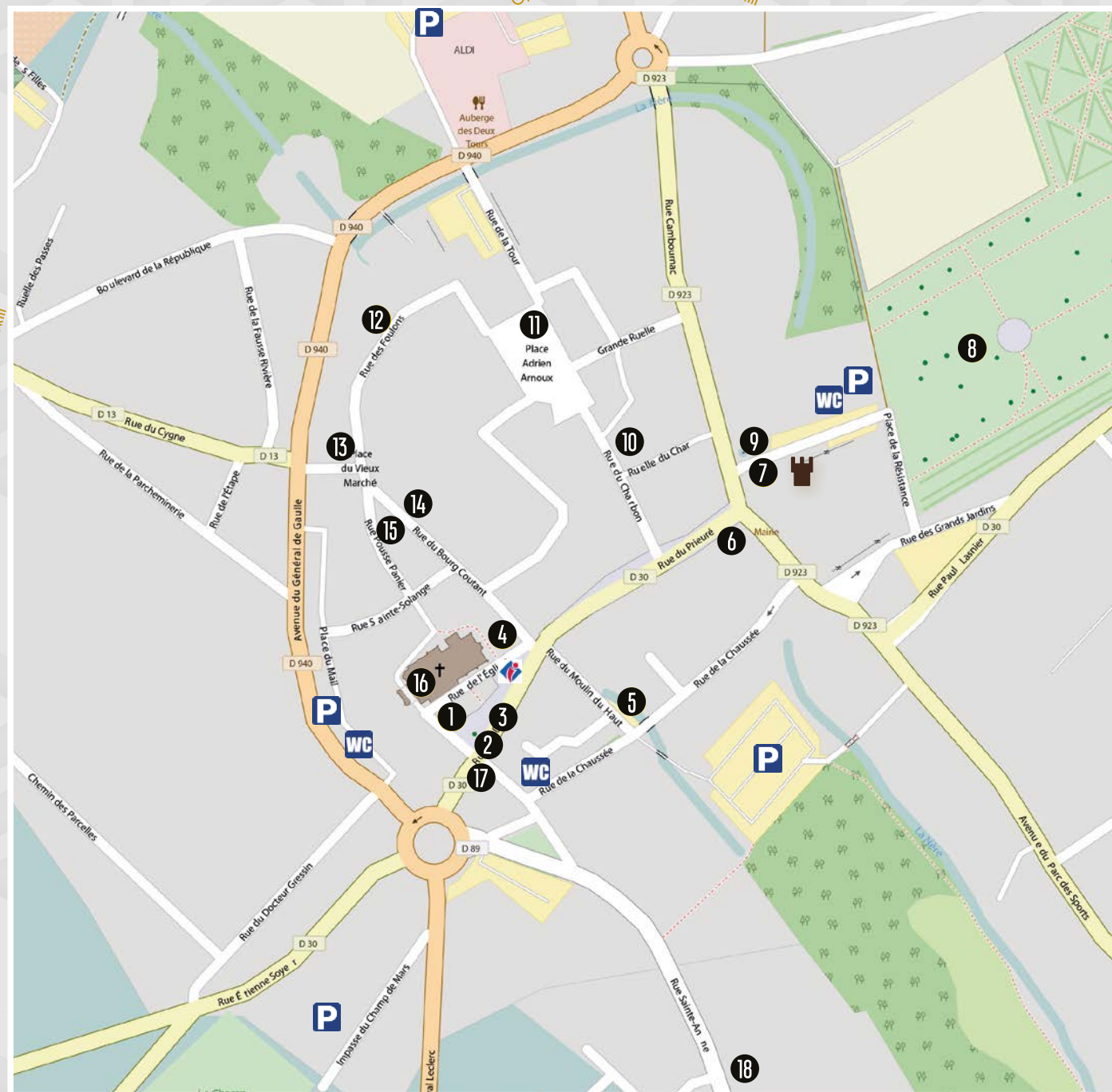
# Aubigny-sur-Nère

## LA CITÉ DES STUARTS



SAINTE-MONTAINE > 9km  
SALBRIS > 30km

VIERZON > 41km



LA CHAPELLE-D'ANGILLON > 14km  
BOURGES > 45km



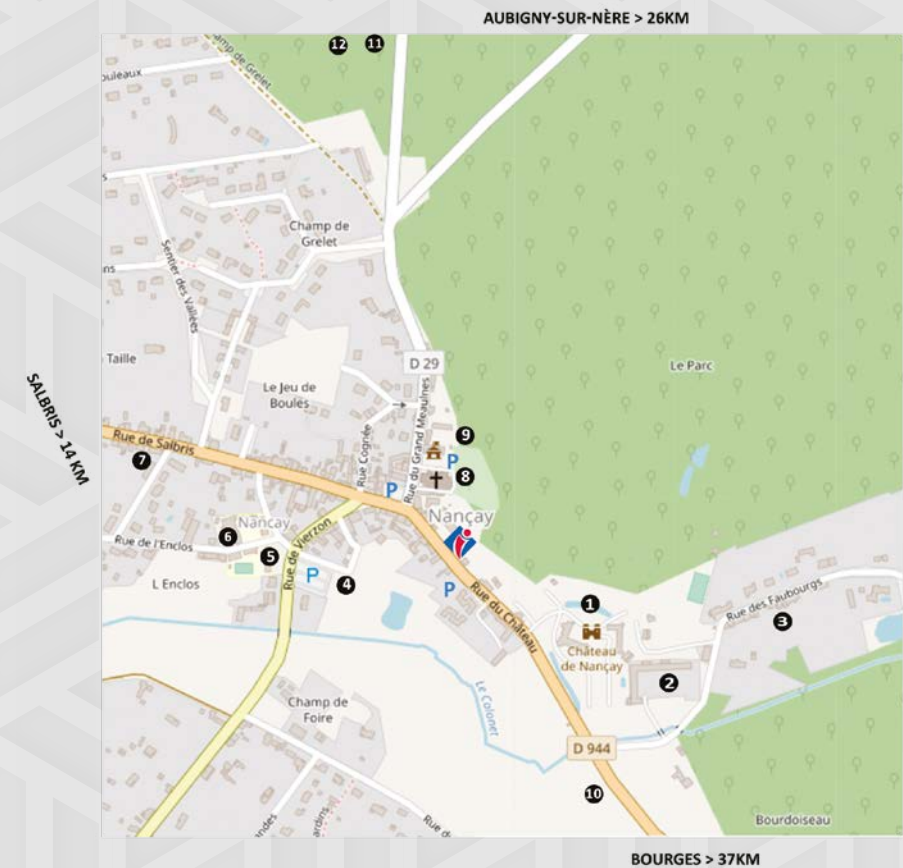
# Argent-sur-Sauldre

AUX PORTES DU CHER



# Nançay

SUR LES PAS D'ALAIN-FOURNIER







© Pixabay

## Office de Tourisme Sauldre et Sologne :

**Du 1er mai au 30 septembre :**

- Du lundi au samedi : 10h-19h
- Dimanche et jours fériés : 10h-13h  
puis 14h-17h

**Du 1er octobre au 30 avril :**

- Le lundi 10h-13h puis 14h-17h
- Du mardi au vendredi : 10h-17h
- Samedi : 10h-13h

1 rue de l'église 18700, Aubigny-sur-Nère  
Tél. : 02 48 58 40 20

## Bureau d'Information Touristique de Nançay :

**Du 1er mai au 30 septembre :**

- Du lundi au samedi : 10h-13h  
puis 14h-18h30
- Le dimanche : 10h-13h puis 14h-17h

5 Rue du Château, 18330 Nançay  
Tél. : 02 48 51 80 31

- @ accueil.tourisme@sauldre-sologne.fr
- www.aubigny-sologne.com
- f Berry Sologne Tourisme
- Instagram Tourisme\_Sauldre\_et\_Sologne



Cette opération est cofinancée par l'Union européenne.  
L'Europe investit dans les zones rurales.